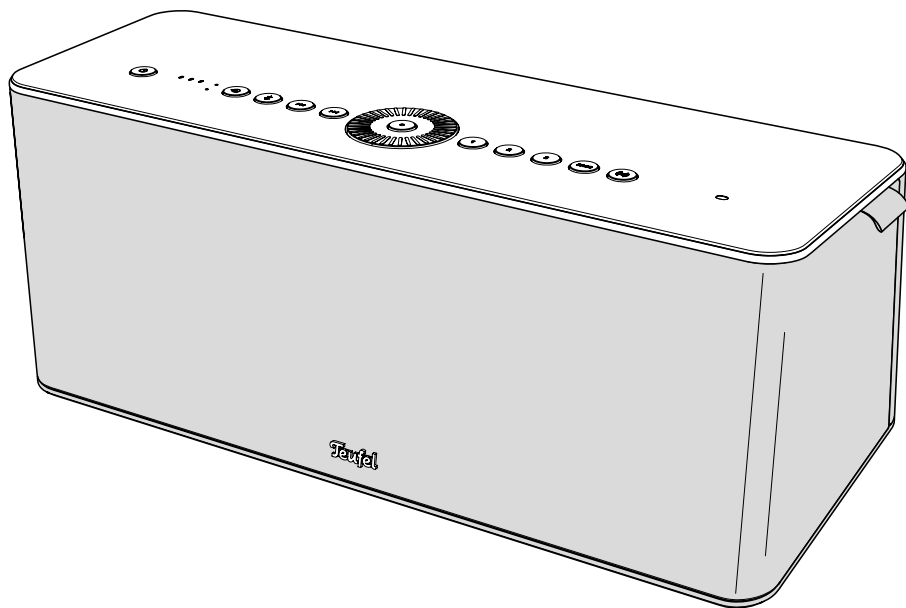


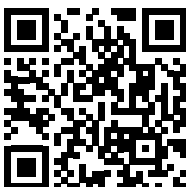
Technische Beschreibung und Bedienungsanleitung



MOTIV®

MOTIV® HOME

Streaming Lautsprecher



Teufel

Inhaltsverzeichnis

Grundsätzliche Hinweise und Informationen	4	Standby-Modus	16
Zur Kenntnisnahme	4	Standby-Modus aktivieren	16
Gültigkeit der Bedienungsanleitung.....	4	Standby-Modus deaktivieren	16
Datenschutz- und Werbe-Erklärung	5	Auto-Standby.....	16
Originalverpackung.....	5	Auto-ON	16
Reklamation.....	5	Lautstärke einstellen	17
Kontakt.....	5	Stummschalten (nur im AUX-Modus)	17
Sicherheit	6	Wiedergabe	18
Bestimmungsgemäßer Gebrauch	6	Wiedergabe pausieren und starten	18
Erklärung von Warnhinweisen.....	6	Vorherigen Track abspielen.....	18
Lieferumfang	7	Nächsten Track abspielen.....	18
Bedien- und Anzeigeelemente	8	Vor- und zurückspulen.....	18
Anschlüsse.....	10	Dynamore® ein- und ausschalten	19
Status LED Anzeigeschemata	11	Bass einstellen	20
Inbetriebnahme	12	Bass-Level anzeigen	20
Aufstellen	12	Bass-Level einstellen	20
Anschließen.....	12	Source ändern	21
Lautsprecher Einrichten.....	13	Presets	21
Teufel Home App.....	13	Presets speichern.....	21
Funktionsumfang der Teufel Home App.....	13	Presets auswählen.....	21
WiFi Setup-Modus starten	14	Akku laden.....	22
Bedienung	15	Ladezustand anzeigen	22
Ein- und Ausschalten	15	Stromsparmmodus aktivieren	23
Einschalten.....	15	Powerbank verwenden.....	24
Ausschalten.....	15	Powerbank-Funktionen (im Netzbetrieb)	24
Auto-Off (nur im Akku-Betrieb).....	15	Powerbank-Funktionen (im Akkubetrieb).....	24
		Lichtsensor	24

Wiedergabequellen (Source)	25
Bluetooth®	25
Geräte Koppeln (Pairing)	25
Bluetooth®-Verbindung trennen ..	25
Bluetooth®-Liste löschen.....	25
Bluetooth® als Source einstellen...	25
AUX (analog).....	26
AUX-Wiedergabe	26
Stummschalten (AUX-Wiedergabe).....	26
WiFi Sources	27
Tuneln Radio	27
Spotify® Connect.....	27
AirPlay 2.....	27
Chromecast built-in™	27
TIDAL Connect.....	27
Reinigung und Pflege	28
Troubleshooting.....	29
Hardware-Reset durchführen	30
Auf Werkseinstellung zurücksetzen	30
Technische Daten.....	31

Grundsätzliche Hinweise und Informationen

Zur Kenntnisnahme

Die Informationen in diesem Dokument können sich ohne vorherige Ankündigung ändern und stellen keinerlei Verpflichtung seitens der Lautsprecher Teufel GmbH dar.

Ohne vorherige schriftliche Genehmigung der Lautsprecher Teufel GmbH darf kein Teil dieser Bedienungsanleitung vervielfältigt, in irgendeiner Form oder auf irgendeine Weise elektronisch, mechanisch, durch Fotokopien oder durch Aufzeichnungen übertragen werden.

© Lautsprecher Teufel GmbH
Teufel Motiv Home UM DE V1.2 PD

Gültigkeit der Bedienungsanleitung

Die Bedienungsanleitung gilt ausschließlich für den Lautsprecher **MOTIV® Home**, nachfolgend auch „Lautsprecher“ genannt.

Warenzeichen

© Alle Warenzeichen sind Eigentum ihrer jeweiligen Eigner und jegliche Verwendung durch Lautsprecher Teufel ist lizenziert.



Bluetooth® ist eine eingetragene Marke der Bluetooth SIG, Inc.

Android, Google, Google Play, Google Assistant, Chromecast built-in und entsprechende Logos sind eingetragene Marken von Google LLC.

Apple and AirPlay are trademarks of Apple Inc., registered in the U.S. and other countries.

Spotify® unterliegt Lizenzen von Drittanbietern.

Die Lizenzen finden Sie auf: <https://developer.spotify.com/legal/third-party-licenses/#embedded-sdk-third-party-license>

TIDAL, TIDAL Connect und entsprechende Logos sind eingetragene Marken von Aspiro AB.

Datenschutz- und Werbe-Erklärung

Lautsprecher Teufel GmbH speichert keine persönlichen Daten und ist nicht an etwaigen Werbesendungen beteiligt.

Originalverpackung

Falls Sie das Rückgaberecht in Anspruch nehmen wollen, müssen wir Sie bitten, die Verpackung unbedingt aufzubewahren.

Wir können die Lautsprecher nur mit Originalverpackung zurücknehmen. Leerkartons sind nicht erhältlich!

Reklamation

Im Falle einer Reklamation benötigen wir zur Bearbeitung unbedingt folgende Angaben:

1. Rechnungsnummer

- ▶ Dem Kaufbeleg (der dem Lautsprecher beiliegt) oder der Auftragsbestätigung, die Sie als PDF-Dokument erhalten haben entnehmen.

2. Seriennummer

- ▶ Der Unterseite des Lautsprechers entnehmen.

Kontakt

Bei Fragen, Anregungen oder Kritik wenden Sie sich bitte an unseren Service:

Lautsprecher Teufel GmbH

BIKINI Berlin
Budapester Straße 44
10787 Berlin (Germany)

Telefon:

Deutschland: +49 (0)30 217 84 217
Österreich: +43 12 05 22 3
Schweiz: +41 43 50 84 08 3
International: 0800 200 300 40 (toll-free)
Telefax: +49 (0)30 / 300 930 930

Online-Support:

www.teufelaudio.com/service
www.teufel.de/service

Kontaktformular:

www.teufel.de/kontakt

Contact:

www.teufelaudio.com/contact

Bestimmungsgemäßer Gebrauch

Der Lautsprecher dient zur Wiedergabe von Audio über das Internet sowie von einem externen Zuspeler per WiFi, Bluetooth® oder Kabelverbindung.

- ▶ Lautsprecher ausschließlich wie in dieser Bedienungsanleitung beschrieben verwenden.

Jede andere Verwendung gilt als nicht bestimmungsgemäß und kann zu Sach- oder sogar zu Personenschäden führen.

Der Hersteller übernimmt keine Haftung für Schäden, die durch nicht bestimmungsgemäßen Gebrauch entstanden sind.

Der Lautsprecher ist zum Einsatz im privaten Bereich bestimmt.

Vor der Inbetriebnahme des Lautsprechers:

- ▶ Bedienungsanleitung und Safety-Booklet aufmerksam durchlesen.
- ▶ Anleitungen gut aufbewahren, für eine mögliche Weitergabe an Dritte.

Erklärung von Warnhinweisen

Handlungsbezogene Warnhinweise stehen vor Handlungsschritten, aus denen eine Gefahr resultieren kann.

Abhängig davon, wie schwerwiegend die jeweilige Gefahr ist, sind die Warnhinweise in unterschiedliche Gefahrenstufen eingeteilt.

Nachfolgend sind die Gefahrenstufen mit den dazugehörigen Signalwörtern erläutert.

VORSICHT

Mögliche leichte Verletzungen.

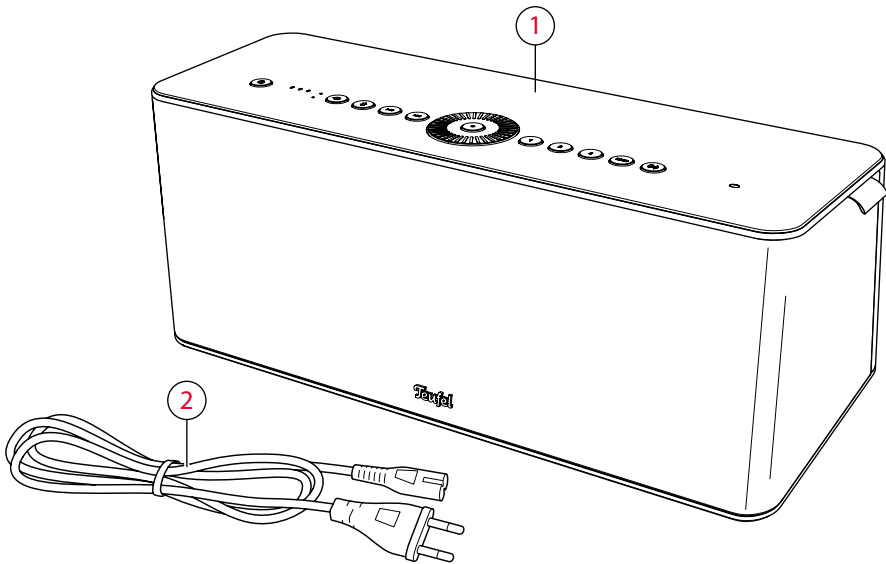
ACHTUNG

Mögliche Sachschäden.

HINWEIS

Zusätzliche Informationen und Tipps.

Lieferumfang



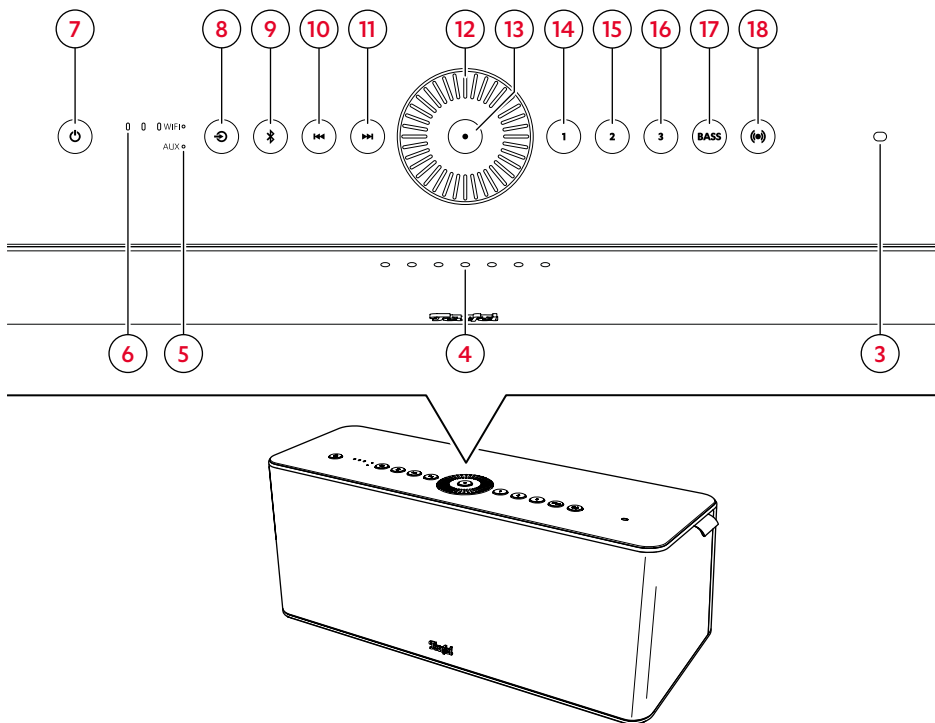
Lieferumfang

(1) MOTIV® HOME

(2) Netzkabel

- ▶ Lieferumfang auf Vollständigkeit prüfen.
- ▶ Lieferumfang auf Beschädigungen prüfen.
- ▶ Originalverpackung während der Garantiezeit aufbewahren.

Bedien- und Anzeigeelemente



Bedien- und Anzeigeelemente

Nr.	LED / Sensor	Funktion
(3)	Lichtsensor	Regelt automatisch die Helligkeit der LEDs. → Lichtsensor – S. 24
(4)	Status LEDs	Zeigt verschiedene Zustände an, wie z. B. Lautstärke, Ladezustand und symbolisiert Vorgänge wie die Bluetooth® Suche etc. → Status LED Anzeigeschemata – S. 11
(5)	Source LEDs	Zeigt an, ob der AUX-Modus oder WiFi-Modus aktiv ist. Die WiFi-LED leuchtet grün, wenn Spotify® Connect als Streaming Source aktiv ist. → Source ändern – S. 21
(6)	WiFi Status LEDs	Zeigt den aktuellen WiFi Status an. Bei rotleuchtender LED besteht keine Verbindung zwischen Lautsprecher und WiFi-Router.

Legende (Betätigung):

● = 1× drücken

● ● = 2× drücken








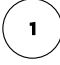


1.5 s = gedrückt halten (1.5 s)

4 s = gedrückt halten (4 s)

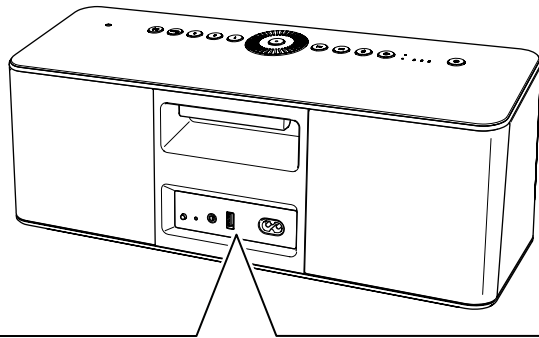
8 s = gedrückt halten (8 s)

↶ = gegen den Uhrzeigersinn drehen

↷ = im Uhrzeigersinn drehen

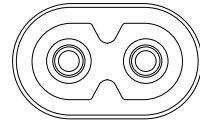
Nr.	Button	Funktion	Betätigung
(7)	 Power	<i>Ein- und Ausschalten – S. 15</i>	● / 4 s
		<i>Standby-Modus aktivieren – S. 16</i>	●
		<i>Ladezustand anzeigen – S. 22</i>	● ●
		<i>Hardware-Reset durchführen – S. 30</i>	8 s
(8)	 Source	<i>Source ändern – S. 21</i> (> Spotify® Connect > TuneIn > AUX >)	●
(9)	 Bluetooth®	<i>Bluetooth® als Source einstellen – S. 25</i>	●
		<i>Geräte Koppeln (Pairing) – S. 25</i>	1.5 s
		<i>Bluetooth®-Liste löschen – S. 25</i>	8 s
(10)	 Previous	<i>Vorherigen Track abspielen – S. 18</i> (Bluetooth® und WiFi Modus)	●
(11)	 Next	<i>Nächsten Track abspielen – S. 18</i> (Bluetooth® und WiFi Modus)	●
(12)	 Volume Wheel	<i>Lautstärke einstellen – S. 17</i>	↶ ↷
		<i>Bass-Level einstellen – S. 20</i>	↶ ↷
(13)	 Center	<i>Wiedergabe pausieren und starten – S. 18</i> (Bluetooth® und WiFi-Modus)	●
		<i>Stummschalten (AUX-Wiedergabe) – S. 26</i>	●
(14)	 Preset 1-3	<i>Presets speichern – S. 21</i> (Radiosender, Playlist oder Track)	1.5 s
(15)		<i>Presets auswählen – S. 21</i>	●
(16)			●
(17)	 Bass	<i>Bass-Level anzeigen – S. 20</i>	●
(18)	 Dynamore®	<i>Dynamore® ein- und ausschalten – S. 19</i>	●

Anschlüsse



5V $\overline{\text{---}}$ 1500mA

220-240V-50Hz
90WATTS



SETUP

RESET

AUX IN

USB

POWER

19

20

21

22

23

Anschlüsse auf der Rückseite

Legende (Betätigung):

● = 1× drücken

1.5s = gedrückt halten (1.5 s)

Nr.	Name	Funktion	Betätigung
(19)	WiFi Setup	WiFi Setup-Modus starten – S. 14	1.5s
(20)	Reset	Auf Werkseinstellung zurücksetzen – S. 30	●
(21)	AUX IN	AUX (analog) – S. 26 (Anschluss für externe Geräte)	Plug-In
(22)	USB	Powerbank verwenden – S. 24 (Powerbank-Anschluss zum Laden externer Geräte)	Plug-In
(23)	Power	Anschließen – S. 12	Plug-In

Status LED Anzeigeschemata

Legende:

- = LED aus
- ⊛ = LED blinkt
- ◉ = LED leuchtet schwach
- = LED leuchtet stark

Lautstärke:

Status LEDs	Lautstärke
○ ○ ⊛ ⊛ ⊛ ○ ○	0 %
◉ ○ ○ ○ ○ ○ ○	1-7 %
● ○ ○ ○ ○ ○ ○	8-15 %
● ◉ ○ ○ ○ ○ ○ ○	16-22 %
● ● ○ ○ ○ ○ ○ ○	23-29 %
● ● ◉ ○ ○ ○ ○ ○	30-35 %
● ● ● ○ ○ ○ ○ ○	36-42 %
● ● ● ◉ ○ ○ ○ ○	43-49 %
● ● ● ● ○ ○ ○ ○	50-56 %
● ● ● ● ◉ ○ ○ ○	57-63 %
● ● ● ● ● ○ ○ ○	64-70 %
● ● ● ● ● ◉ ○ ○	71-77 %
● ● ● ● ● ● ○ ○	78-84 %
● ● ● ● ● ● ◉ ○	85-92 %
● ● ● ● ● ● ● ○	93-100 %

Zustände:

Status LEDs	Zustand
● ● ○ ○ ○ ● ●	WiFi Setup- Modus

Bass-Level:

Status LEDs	Bass-Level
● ● ● ● ○ ○ ○	-6 dB
◉ ● ● ● ○ ○ ○	-5 dB
○ ● ● ● ○ ○ ○	-4 dB
○ ◉ ● ● ○ ○ ○	-3 dB
○ ○ ● ● ○ ○ ○	-2 dB
○ ○ ◉ ● ○ ○ ○	-1 dB
○ ○ ○ ● ○ ○ ○	0 dB
○ ○ ○ ● ◉ ○ ○	+1 dB
○ ○ ○ ● ● ○ ○	+2 dB
○ ○ ○ ● ● ◉ ○	+3 dB
○ ○ ○ ● ● ● ○	+4 dB
○ ○ ○ ● ● ● ◉	+5 dB
○ ○ ○ ● ● ● ●	+6 dB

Ladezustand:

Status LEDs	Akku %
⊛ ○ ○ ○ ○ ○ ○	0-10 %
● ○ ○ ○ ○ ○ ○	11-15 %
● ● ○ ○ ○ ○ ○	16-28 %
● ● ● ○ ○ ○ ○	29-42 %
● ● ● ● ○ ○ ○	43-56 %
● ● ● ● ● ○ ○	57-70 %
● ● ● ● ● ● ○	71-84 %
● ● ● ● ● ● ●	85-100 %

Inbetriebnahme

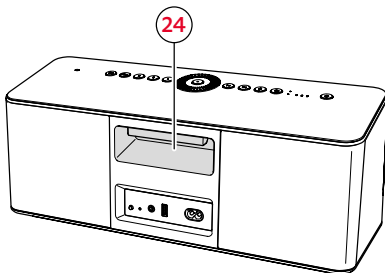
Aufstellen

ACHTUNG

Sachschäden durch unsachgemäßes Aufstellen!

Bei sehr hohen Lautstärken und bassbetonter Musik, kann sich der Lautsprecher durch Vibration bewegen und herunterfallen.

- ▶ Lautsprecher nur auf stabilen und ebenen Untergrund aufstellen.
- ▶ Keine Gegenstände auf den Lautsprecher stellen.



1. Lautsprecher am Griff (24) anfassen und vorsichtig zum Aufstellungsort tragen.
2. Lautsprecher auf einen stabilen und ebenen Untergrund stellen.
 - ▶ Die Nähe zu Wärmequellen und direkter Sonneneinstrahlung vermeiden.
 - ▶ Keine Gegenstände auf den Lautsprecher stellen.

☑ Der Lautsprecher ist aufgestellt.

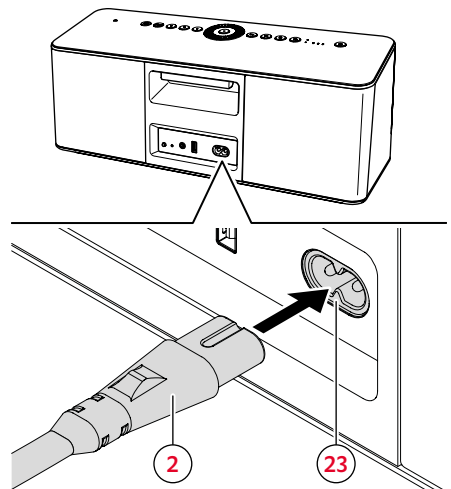
Anschließen

ACHTUNG

Sachschäden durch Stolperfalle!

Ein ungünstig verlegtes Netzkabel kann zu einer Stolperfalle werden und unter Umständen den Lautsprecher herunterreißen und beschädigen.

- ▶ Netzkabel so verlegen, dass keine Stolperfallen für Menschen und Tiere entstehen.



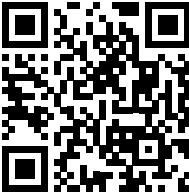
1. Netzkabel (2) an den Stromanschluss Lautsprecher (23) anschließen.
 2. Netzkabel (2) an eine Netzsteckdose anschließen.
- ☑ Der Lautsprecher ist angeschlossen.

Lautsprecher Einrichten

Teufel Home App

In der Teufel Home App wird der Lautsprecher eingerichtet.

1. Teufel Home App herunterladen.



2. Lautsprecher einschalten.
→ *Einschalten* – S. 15
 3. WiFi Setup-Modus starten.
→ *WiFi Setup-Modus starten* – S. 14
 4. Anweisungen in der App folgen.
- Der Lautsprecher ist in der App eingerichtet und mit dem WiFi verbunden.**
(WiFi Status LED leuchtet weiß.)

i HINWEIS

Die WiFi Status LED leuchtet rot, wenn keine WiFi Verbindung besteht.

i HINWEIS

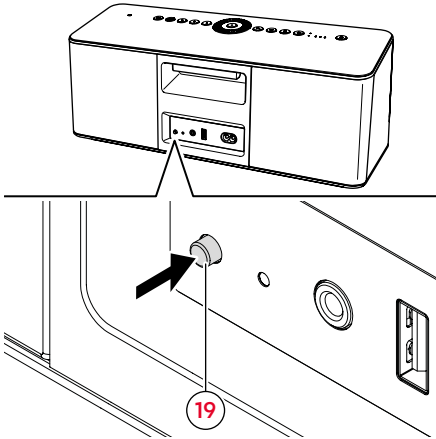
Der Lautsprecher kann auch ohne App und ohne WiFi-Verbindung verwendet werden (z. B. via Bluetooth®).

Funktionsumfang der Teufel Home App

Die Teufel Home App kann unter anderem für folgende Funktionen verwendet werden:

- ▶ Netzwerk einrichten.
- ▶ Firmware-Update durchführen.
- ▶ Stromsparmmodus einrichten.
- ▶ Helligkeit der LEDs einrichten.
- ▶ Presets einrichten.
- ▶ Internet Radio einrichten.
- ▶ Streaming-Dienste einrichten.
- ▶ Wiedergabe steuern.
(Play, Pause, Previous, Next, Stop, etc.)
- ▶ Lautstärke regeln.
- ▶ Equalizer einstellen.
- ▶ Automatische Funktionen einstellen.
(Auto-Off/ON, Auto-Standby)

WiFi Setup-Modus starten



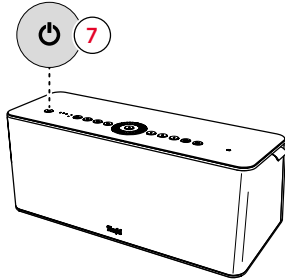
- ▶ WiFi Setup-Button (19) auf der Rückseite drücken und für 1,5 Sekunden gedrückt halten.
- ☑ Lautsprecher wechselt in den WiFi Setup-Modus.
(Die zwei äußersten Status LEDs leuchten.)

i HINWEIS

Der WiFi Setup-Modus wird nach 15 Minuten automatisch beendet.

Bedienung

Ein- und Ausschalten



Auto-Off (nur im Akku-Betrieb)

- ▶ Auto-Off-Timer über die Teufel Home App einstellen.

Einschalten

1. Power-Button (7) drücken.
2. Warten (ca. 30 Sekunden), bis der Lautsprecher vollständig gestartet ist.

Der Lautsprecher ist eingeschaltet.

i HINWEIS

Die Wartezeit ist nur beim Einschalten vorhanden, nicht beim Einschalten aus dem Standby-Modus.

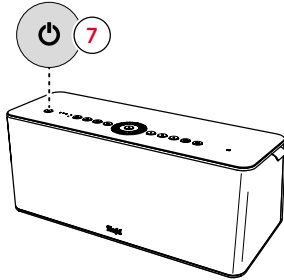
Ausschalten

- ▶ Power-Button (7) drücken und für 4 Sekunden gedrückt halten.
- Der Lautsprecher ist ausgeschaltet und nicht mehr mit dem WiFi verbunden. (Alle LEDs sind aus.)**

i HINWEIS

Im ausgeschalteten Zustand, sind alle Funktionen des Lautsprechers inaktiv. Der Lautsprecher kann nicht über das WiFi eingeschaltet werden.

Standby-Modus



Standby-Modus aktivieren

- ▶ Power-Button (7) drücken.
- ☑ Der Standby-Modus ist aktiviert.
(Nur die LED des Power-Buttons leuchtet.)

i HINWEIS

Im Standby-Modus ist der Lautsprecher inaktiv aber weiterhin mit dem WiFi verbunden. Der Lautsprecher kann somit weiterhin über das WiFi angesteuert werden.

Standby-Modus deaktivieren

- ▶ Power-Button (7) drücken.
- ☑ Der Standby-Modus ist deaktiviert und der Lautsprecher eingeschaltet.

Auto-Standby

Nach 5 Minuten ohne Eingangssignal schaltet der Lautsprecher automatisch in den Standby-Modus.

- ▶ Auto-Standby-Timer über die Teufel Home App einstellen.

Auto-ON

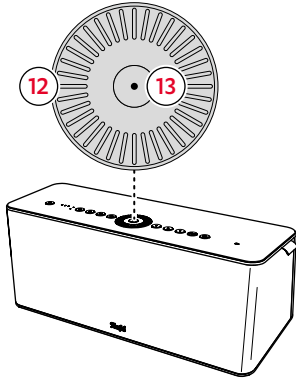
Automatisches Einschalten des Lautsprechers aus dem Standby-Modus, beim:

- Abspielen vom Bluetooth®-Zuspieler,
- Starten der WiFi-Wiedergabe,
- Abspielen vom AUX-Zuspieler.

i HINWEIS

Die Auto-ON Funktion für den AUX-Input, kann in der Teufel Home App eingestellt werden. → *Teufel Home App – S. 13*

Lautstärke einstellen



- ▶ Volume-Wheel (12) gegen den Uhrzeigersinn drehen.
- ☑ Die Lautstärke wird reduziert.
- ▶ Volume-Wheel (12) solange gegen den Uhrzeigersinn drehen, bis die drei mittleren Status-LEDs leuchten.
- ☑ Die Lautstärke = 0.
- ▶ Volume-Wheel (12) im Uhrzeigersinn drehen.
- ☑ Die Lautstärke wird erhöht.

i HINWEIS

Die Lautstärkeeinstellung des Zuspilers hat ebenfalls Einfluss auf die Lautstärke des Lautsprechers.

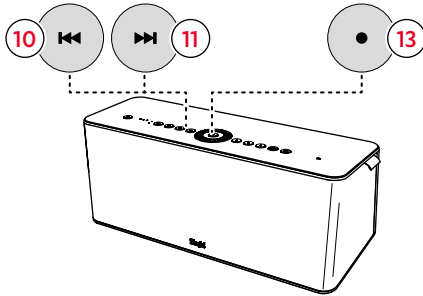
Status LEDs	Lautstärke
○ ○ ☆ ☆ ☆ ○ ○	0 %
● ○ ○ ○ ○ ○ ○	1-7 %
● ○ ○ ○ ○ ○ ○	8-15 %
● ● ○ ○ ○ ○ ○	16-22 %
● ● ○ ○ ○ ○ ○	23-29 %
● ● ● ○ ○ ○ ○	30-35 %
● ● ● ○ ○ ○ ○	36-42 %
● ● ● ● ○ ○ ○	43-49 %
● ● ● ● ○ ○ ○	50-56 %
● ● ● ● ● ○ ○	57-63 %
● ● ● ● ● ○ ○	64-70 %
● ● ● ● ● ● ○	71-77 %
● ● ● ● ● ● ○	78-84 %
● ● ● ● ● ● ●	85-92 %
● ● ● ● ● ● ●	93-100 %

Stummschalten (nur im AUX-Modus)

- ▶ Center-Button (13) drücken.
- ☑ Der Lautsprecher ist stumm geschaltet.
- ▶ Center-Button (13) erneut drücken.
- ☑ Der Lautsprecher ist laut geschaltet.

Wiedergabe

- ▶ Die erste Wiedergabe über den verbundenen Zusprieler (z. B. Smartphone) starten.



Wiedergabe pausieren und starten

- ▶ Center-Button (13) drücken.
- ☑ Die Wiedergabe wird pausiert/ stumm geschaltet (Source abhängig).
- ▶ Center-Button (13) erneut drücken.
- ☑ Die Wiedergabe wird gestartet/laut geschaltet (Source abhängig).

Vorherigen Track abspielen

- ▶ Previous-Button (10) drücken.
- ☑ Der aktuelle Track wird von vorne gestartet. (Wenn der Track mehr als 3 Sekunden abgespielt wurde.)
- ☑ Der vorherige Track wird gestartet. (Wenn der Track weniger als 3 Sekunden abgespielt wurde.)
- ▶ Previous-Button (10) 2× drücken.
- ☑ Der vorherige Track wird gestartet.

Nächsten Track abspielen

- ▶ Next-Button (11) drücken.
- ☑ Der nächste Track wird gestartet.

Vor- und zurückspulen

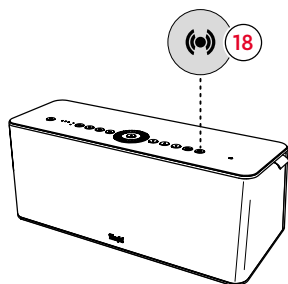
- ▶ Previous-Button (10) drücken und gedrückt halten.
- ☑ Der aktuelle Track wird zurückgespult.
- ▶ Next-Button (11) drücken und gedrückt halten.
- ☑ Der aktuelle Track wird vorgespult.

i HINWEIS

Die Funktion Vor- und zurückspulen wird bei Bluetooth-Wiedergabe nicht unterstützt.

Dynamore® ein- und ausschalten

Dynamore® ist eine von Teufel entwickelte Technologie, die das Stereo-Panorama virtuell erweitert und so einen beeindruckenden, breitgefächerten Klang erzeugt.

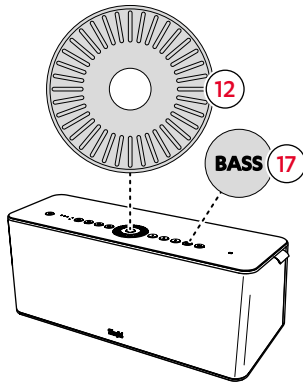


- ▶ Dynamore®-Button (18) drücken.
- ☑ **Dynamore® ist eingeschaltet.**
(Die LED des Buttons leuchtet kräftig.)
- ▶ Dynamore®-Button (18) erneut drücken.
- ☑ **Dynamore® ist ausgeschaltet.**

i HINWEIS

Die Nutzung von Dynamore® verkürzt bei Akku-Betrieb die Betriebsdauer des Lautsprechers.

Bass einstellen



Bass-Level anzeigen

- ▶ Bass-Button (17) drücken.
- ☑ Bass-Level-Modus ist eingeschaltet und kann mit dem Volume-Wheel eingestellt werden. (Die Status LEDs zeigen den Bass-Level an.)
- ▶ Bass-Button (17) erneut drücken.
- ☑ Bass-Level-Modus ist ausgeschaltet.

i HINWEIS

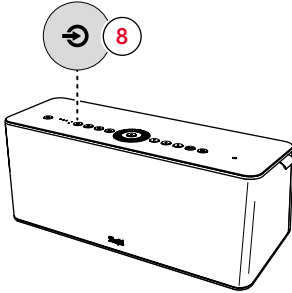
Der Bass-Level-Modus wird automatisch nach 10 Sekunden beendet und behält seine aktuelle Einstellung bei, wenn keine weitere Interaktion erfolgt.

Bass-Level einstellen

1. Bass-Level-Modus einschalten.
 2. Bassstärke einstellen.
 - ▶ Volume-Wheel (12) gegen den Uhrzeigersinn drehen.
- ☑ Der Bass-Level wird schrittweise reduziert (bis zu -6 dB).
 - ▶ Volume-Wheel (12) im Uhrzeigersinn drehen.
 - ☑ Der Bass-Level wird schrittweise erhöht (bis zu +6 dB).

Status LEDs	Bass-Level
● ● ● ● ○ ○ ○	-6 dB
● ● ● ● ○ ○ ○	-5 dB
○ ● ● ● ○ ○ ○	-4 dB
○ ● ● ● ○ ○ ○	-3 dB
○ ○ ● ● ○ ○ ○	-2 dB
○ ○ ● ● ○ ○ ○	-1 dB
○ ○ ○ ● ○ ○ ○	0 dB
○ ○ ○ ● ● ○ ○	+1 dB
○ ○ ○ ● ● ● ○	+2 dB
○ ○ ○ ● ● ● ●	+3 dB
○ ○ ○ ● ● ● ●	+4 dB
○ ○ ○ ● ● ● ●	+5 dB
○ ○ ○ ● ● ● ●	+6 dB

Source ändern



- ▶ Source-Button (8) drücken.
- ☑ Die Wiedergabequelle wird der Reihe nach geändert:
(> Spotify® Connect > WiFi > AUX >).

Source LEDs	aktive Source
WiFi ● AUX ○	Spotify® Connect
WiFi ● AUX ○	WiFi
WiFi ○ AUX ●	AUX

i HINWEIS

Der Lautsprecher erkennt die aktive Source automatisch, sofern diese zuvor eingerichtet wurde.

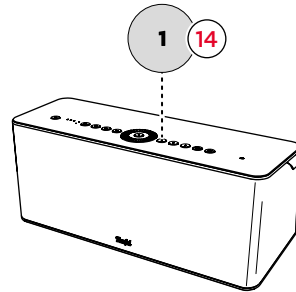
- ▶ Weitere Informationen dem Kapitel Wiedergabequellen entnehmen.
→ *Wiedergabequellen (Source)* – S. 25

Presets

Mit der Preset Funktion können Radiosender, Playlisten oder Tracks gespeichert und schnell wieder aufgerufen werden.

i HINWEIS

Die Preset Funktion kann nur mit kompatiblen Wiedergabequellen (Spotify® und Tuneln Radio) verwendet werden.



Presets speichern

1. Radiosender, Playlist oder Track abspielen.
 2. Preset-Button (14, 15 oder 16) drücken und für 1,5 Sekunden gedrückt halten.
- ☑ Das Preset ist auf dem ausgewählten Preset-Button gespeichert.

Presets auswählen

- ▶ Preset-Button (14, 15 oder 16) drücken.
- ☑ Das ausgewählte Preset wird wiedergegeben.

Akku laden

⚠ VORSICHT

Leichte Verletzung und Sachschäden durch unsachgemäßen Umgang!

Akkus können bei unsachgemäßem Umgang explodieren und zu Verletzungen sowie dem Defekt des Lautsprechers führen.

- ▶ Akkus nicht erhitzen, kurzschließen oder verbrennen.
- ▶ Akkus vor direkter Sonneneinstrahlung schützen.
- ▶ Ausschließlich das mitgelieferte Netzkabel verwenden.

Der integrierte Akku wird aufgeladen, sobald der Lautsprecher an eine Netzsteckdose angeschlossen ist.

- ▶ Lautsprecher anschließen.
→ *Anschließen – S. 12*

✓ **Der Akku wird aufgeladen.**

i HINWEIS

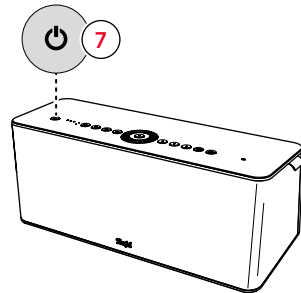
Der vollaufgeladene Akku ermöglicht, bei mittlerer Lautstärke eine Betriebsdauer von ca. 11 Stunden.

i HINWEIS

Bei niedrigem Ladezustand gibt der Lautsprecher alle 15 Minuten ein Signalton ab, die linke LED blinkt für 2 Minuten.

Ladezustand anzeigen

Die sieben Status LEDs auf der Frontseite des Lautsprechers können den aktuellen Ladezustand des Akkus anzeigen.



- ▶ 2× den Power-Button drücken.

✓ **Der Ladezustand wird angezeigt.**

Die Anzahl der aufleuchtenden LEDs repräsentiert einen Richtwert, des aktuellen Ladezustands.

Status LEDs	Akku %
★ ○ ○ ○ ○ ○ ○	0-10 %
● ○ ○ ○ ○ ○ ○	11-15 %
● ● ○ ○ ○ ○ ○	16-28 %
● ● ● ○ ○ ○ ○	29-42 %
● ● ● ● ○ ○ ○	43-56 %
● ● ● ● ● ○ ○	57-70 %
● ● ● ● ● ● ○	71-84 %
● ● ● ● ● ● ●	85-100 %

i HINWEIS

Zum Schutz des Akkus verfügt der Lautsprecher über einen Tiefenentladungsschutz, der den Lautsprecher bei Erreichen des Schwellenwerts abschaltet.

Ein erneutes Einschalten des Lautsprechers ist dann ohne angeschlossenes Netzkabel und aufgeladenen Akku nicht mehr möglich.

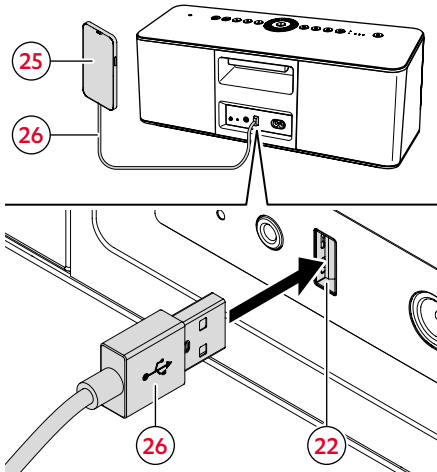
Stromsparmodus aktivieren

Über die Teufel Home App kann ein Stromsparmodus aktiviert werden, der dabei hilft die Akkulaufzeit des Lautsprechers zu verlängern.

→ *Teufel Home App – S. 13*

Powerbank verwenden

Der rückseitige USB-Anschluss dient als Powerbank und kann angeschlossene Zuspierer (z. B. Smartphone) aufladen.



1. USB-Kabel (26) an den USB-Anschluss (22) anschließen.
2. USB-Kabel (26) an einen Zuspierer (25), z. B. Smartphone anschließen.

✓ **Der Zuspierer wird aufgeladen.**

i HINWEIS

Die Nutzung der Powerbank-Funktion verkürzt bei Akku-Betrieb die Betriebsdauer des Lautsprechers.

Die Powerbank-Funktion wird auch dann fortgesetzt, wenn der Lautsprecher im Standby-Modus ist.

Der max. Ladestrom beträgt 1,5 Ampere.

Powerbank-Funktionen (im Netzbetrieb)

Ist der Lautsprecher an die Netzsteckdose angeschlossen, wird in jedem Betriebszustand der Zuspierer geladen.

Powerbank-Funktionen (im Akkubetrieb)

Voraussetzungen zum Laden des Zuspierers im Akkubetrieb:

- Lautsprecher ist eingeschaltet und Ladezustand des Akkus bei mind. 20%,
- Lautsprecher ist im Standby-Modus und Ladezustand des Akkus bei mind. 20%,

Externer Zuspierer wird nicht geladen:

- wenn der Ladezustand des Akkus weniger als 20% ist,
- der Lautsprecher ausgeschaltet wird.

Lichtsensor

Der integrierte Lichtsensor regelt automatisch die Helligkeit aller LEDs.

Alternativ kann die Helligkeit der LEDs auch in der Teufel Home App manuell eingestellt werden.

→ *Teufel Home App* – S. 13

Wiedergabequellen (Source)

Bluetooth®

Über Bluetooth® wird ein kompatibler Zuspeler drahtlos mit dem Lautsprecher verbunden.

i HINWEIS

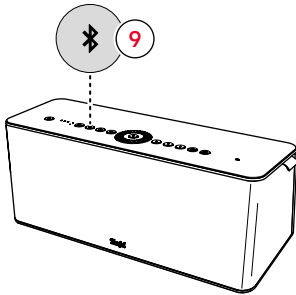
Bluetooth®-Funktion nur an Orten nutzen, an denen drahtlose Funkübertragung erlaubt ist.

Geräte Koppeln (Pairing)

Das Koppeln (Pairing) verbindet den Zuspeler mit dem Lautsprecher.

i HINWEIS

Es können bis zu 7 Zuspieler gespeichert werden, die ohne erneutes Koppeln automatisch verbunden werden.



1. Bluetooth®-Funktion am Zuspeler aktivieren.
 2. Bluetooth®-Button (9) drücken und für 1.5 Sekunden gedrückt halten.
- Bluetooth® Pairing-Modus ist aktiviert. (Status LEDs blinken und ein "Suchton" wird abgespielt.)**

3. Zuspeler nach Bluetooth®-Geräten suchen lassen.

▶ Bedienungsanleitung des Zuspielers beachten.

4. In der Liste der Bluetooth®-Geräte den Lautsprecher "Teufel MOTIV HOME" auswählen.

Das Koppeln ist abgeschlossen. Die Bluetooth®-LED leuchtet dauerhaft.

▶ Lautsprecher als Ausgabegerät verwenden.

Bluetooth®-Verbindung trennen

▶ Bluetooth®-Funktion am Zuspeler deaktivieren.

Die Bluetooth®-Verbindung wurde getrennt.

Bluetooth®-Liste löschen

▶ Bluetooth®-Button (1) drücken und für 8 Sekunden gedrückt halten.

Die Bluetooth®-Liste ist gelöscht. (Alle Status LEDs blinken einmal)

Bluetooth® als Source einstellen

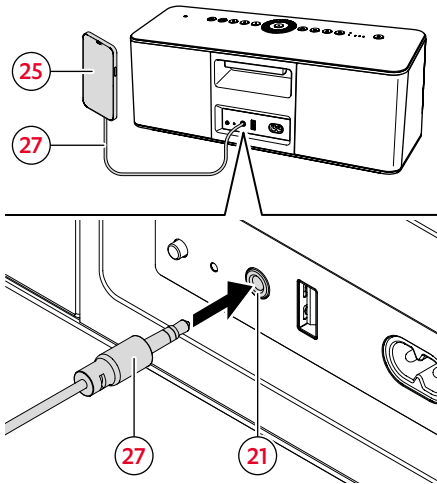
▶ Bluetooth®-Button (1) drücken.

Bluetooth® ist als Source eingestellt.

AUX (analog)

Über AUX wird ein kompatibler Zuspeler analog mit dem Lautsprecher verbunden.

AUX-Wiedergabe

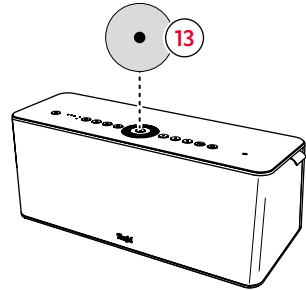


1. Zuspeler (25) mit einem Stereokabel (27) mit 3,5 mm Klinkenstecker an die AUX-Buchse (21) anschließen.
- Wenn ein Signal anliegt, schaltet der Lautsprecher automatisch in die AUX-Wiedergabe.
2. Wiedergabe über den Zuspeler steuern.
- Der Lautsprecher spielt den Track des Zuspelers.

i HINWEIS

Es können alle Zuspeler angeschlossen werden, die einen AUX-Anschluss besitzen.

Stummschalten (AUX-Wiedergabe)



- ▶ Center-Button (13) drücken.
- Die Wiedergabe wird stumm geschaltet.
- ▶ Center-Button (13) erneut drücken.
- Die Wiedergabe wird laut geschaltet.

i HINWEIS

Während der AUX-Wiedergabe bekommt der Center-Button die Funktion des Stummschaltens und verliert die Starten- und Pausieren-Funktion.

i HINWEIS

Die Auto-ON Funktion für den AUX-Input, kann über den automatischen Quellenwechsel in der Teufel Home App eingestellt werden.

→ *Teufel Home App* – S. 13

WiFi Sources

Über WiFi wird der Lautsprecher mit dem Internet und verschiedenen Streaming-Diensten verbunden.

TuneIn Radio

TuneIn Radio vereint Live-Sport, Musik, Nachrichten und Podcasts. TuneIn Radio ist direkt in die Teufel Home App integriert und kann ohne weitere Einrichtung genutzt werden.

Spotify® Connect

Verwende dein Smartphone, Tablet oder deinen Computer als Fernbedienung für Spotify.

- ▶ Auf spotify.com/connect erfährst du mehr.

AirPlay 2

AirPlay ist eine Technologie von Apple, mit der sich Heim-Audiosysteme und Lautsprecher in jedem Raum steuern lassen - direkt Ihrem iPhone, iPad, HomePod oder Apple TV.

Spielen Sie einen Song gleichzeitig im Wohnzimmer und in der Küche ab oder regeln Sie die Lautstärke synchron in jedem Raum.

Airplay wird aktiviert, wenn Ihr Lautsprecher mit dem Netzwerk verbunden ist, eine weitere Einrichtung ist nicht erforderlich.

Chromecast built-in™

Mit Chromecast built-in können Sie Ihre Lieblingsmusik, -radiosender oder -podcasts von Ihrem mobilen Endgerät auf Ihren Lautsprecher streamen.

- ▶ Chromecast built-in kann über die Teufel Home App aktiviert werden.

TIDAL Connect

TIDAL ist ein Streaming-Dienst für alle Musikfans. Mit TIDAL Connect kannst du deine Lieblingsmusik von der TIDAL-App direkt auf deine Geräte streamen.

TIDAL Connect ermöglicht es Hörern, die TIDALmobile App als Controller zu verwenden, um TIDAL über alle ihre Lieblingsgeräte mit TIDAL Connect zu genießen.

- ▶ Auf <https://tidal.com/connect> erfährst du mehr.

Reinigung und Pflege

ACHTUNG

Sachschäden durch unsachgemäßes Reinigen!

Das Verwenden von nicht geeigneten Reinigungsmitteln kann zu Verfärbungen und Zerstörungen der Oberfläche führen.

- ▶ Keine Feuchtigkeit ins Innere gelangen lassen.
- ▶ Lautsprecher nur mit einem trockenen und weichen Tuch reinigen.

1. Staub und leichte Verschmutzungen mit einem trockenen Ledertuch entfernen.
2. Hartnäckige Flecken mit mildem Seifenwasser leicht angefeuchtetem Tuch entfernen.
3. Feuchte Flächen anschließend mit einem trockenen und weichen Tuch ohne Druck trocken reiben.

☑ **Der Lautsprecher ist gereinigt.**

Troubleshooting

► Folgende Hinweise befolgen, um mögliche Störungen zu beheben:

Störung	Mögliche Ursache	Behebung
Lautsprecher startet nicht.	Akku ist leer.	► Lautsprecher anschließen und den Akku aufladen. → <i>Akku laden</i> – S. 22
Kein Ton	Lautstärke ist zu niedrig.	► Lautstärke erhöhen. → <i>Lautstärke einstellen</i> – S. 17
	Lautstärke am Zusprieler ist zu niedrig.	► Lautstärke am Zusprieler (z. B. Smartphone) erhöhen.
	Lautsprecher ist nicht mit dem Zusprieler verbunden.	► Lautsprecher mit dem Zusprieler verbinden. → <i>Teufel Home App</i> – S. 13 → <i>Bluetooth®</i> – S. 25 → <i>AUX (analog)</i> – S. 26
	Lautsprecher ist nicht als Ausgabegerät am Zusprieler eingestellt.	► Lautsprecher in den Einstellungen des Zuspierers als Ausgabegerät einstellen. ► Herstellerdokumentation des Zuspierers beachten.
	Bluetooth®-Verbindung ist durch ein anderes Funksystem gestört	► Lautsprecher an einem anderen Ort aufstellen. → <i>Aufstellen</i> – S. 12
Wiedergabe des Zuspierers ist zu leise	Lautstärke-Limiter am Zusprieler ist aktiv. (nur Android-Systeme)	► Limiter deaktivieren. ► Herstellerdokumentation des Zuspierers beachten.
Lautsprecher reagiert nicht	System hat einen Fehler	► Power-Button (7) drücken und für 8 Sekunden gedrückt halten.
Verbindungsabbruch (WiFi)	Lautsprecher ist außer Reichweite des Router-Signals	► Lautsprecher an einem anderen Ort aufstellen. → <i>Aufstellen</i> – S. 12 ► Lautsprecher in der Nähe des Routers verwenden.
	Internet/WLAN ist ausgefallen.	► Internetanbieter kontaktieren. ► Herstellerdokumentation des Routers beachten.

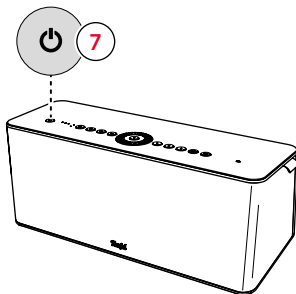
Hardware-Reset durchführen

i HINWEIS

Ein Hardware-Reset nur durchführen, wenn der Lautsprecher nicht reagiert.

- ▶ Vor einem Hardware-Reset prüfen, ob
 - Lautsprecher auf eine Eingabe wartet,
 - Zuspeler ist pausiert,
 - Lautsprecher ist im Setup-Modus,

- ▶ Alternativen prüfen, wie
 - Bluetooth®-Verbindung trennen.
 - WiFi-Verbindung trennen.
 - Stromversorgung trennen und
 - Lautsprecher neu starten.

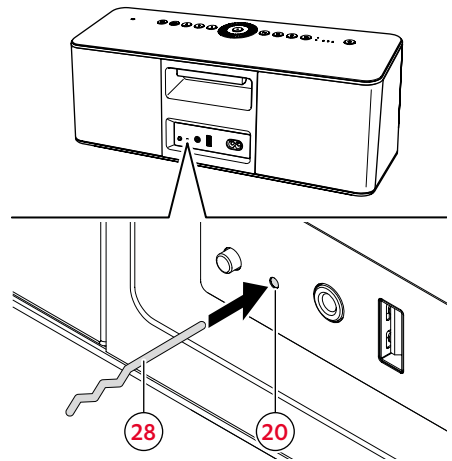


- ▶ Power-Button (7) drücken und für 8 Sekunden gedrückt halten.
- ✓ **Hardware-Reset ist durchgeführt.**

Auf Werkseinstellung zurücksetzen

i HINWEIS

Alle Benutzereinstellungen und Daten werden gelöscht und auf den Werkzustand zurückgesetzt.



- ▶ Reset-Button (20) durch das Gehäuse mit einer Büroklammer (28) o. ä. drücken.
- ✓ **Der Lautsprecher ist auf die Werkseinstellungen zurückgesetzt. Alle persönlichen Einstellungen und Verknüpfungen zu Accounts wurden gelöscht.**

Technische Daten

Allgemeine technische Daten	
Abmessungen (B x H x T)	402 mm x 170 mm x 161 mm
Gewicht	4,5 kg
Netzspannung	220 – 240 V AC / 50 Hz
Akku	Lithium-Ion 11.1 V, 5200 mAh
USB-Ladestrom	1,5 A
Betriebs-Temperatur	0 °C bis 45 °C
Lager-Temperatur	-20 °C bis 65 °C

Funknetz	Frequenzbänder	Sendeleistung
Bluetooth® + WLAN	2.400–2.483,5 MHz	<13 dBm/20 mW
WLAN	5.150–5.350 MHz	<20 dBm/100 mW
	5.725–5.875 MHz	<14 dBm/25 mW

Netzwerkstandby	
Abschaltzeitpunkt	5 Minuten
Leistungsaufnahme	< 2 W



Hiermit erklärt die Lautsprecher Teufel GmbH, dass der Funkanlagentyp MOTIV® HOME der Richtlinie 2014/53/EU entspricht.

Der vollständige Text der EU-Konformitätserklärung ist unter der folgenden Internetadresse verfügbar:

www.teufel.de/konformitaetserklaerungen

www.teufelaudio.com/declaration-of-conformity

Teufel

Bei Fragen, Anregungen oder Kritik
wenden Sie sich bitte an unseren Service:

Lautsprecher Teufel GmbH

BIKINI Berlin
Budapester Straße 44
10787 Berlin (Germany)

www.teufelaudio.com

www.teufel.de

www.teufel.ch

www.teufelaudio.at

www.teufelaudio.nl

www.teufelaudio.be

www.teufelaudio.fr

www.teufelaudio.pl

www.teufelaudio.it

www.teufelaudio.es

Telefon:

Deutschland: +49 (0)30 217 84 217

Österreich: +43 12 05 22 3

Schweiz: +41 43 50 84 08 3

International: 0800 200 300 40 (toll- free)

Telefax: +49 (0)30 / 300 930 930

Online-Support:

www.teufelaudio.com/service

www.teufel.de/service

Kontaktformular:

www.teufel.de/kontakt

Contact:

www.teufelaudio.com/contact

Alle Angaben ohne Gewähr.
Technische Änderungen, Tippfehler und
Irrtum vorbehalten.