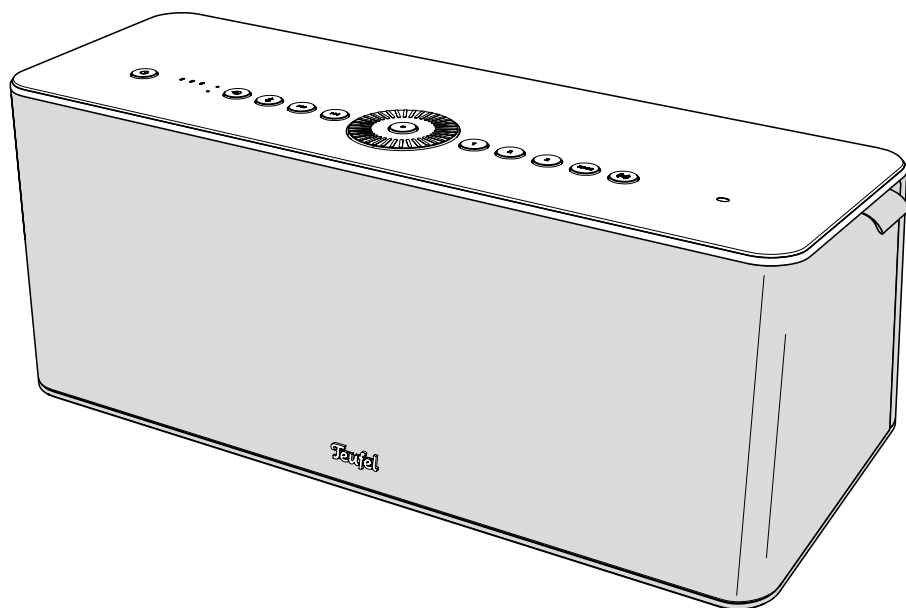


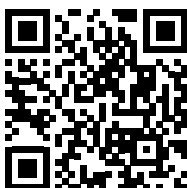
# Descrizione tecnica e manuale per l'utente



MOTIV®

**MOTIV® HOME**

Altoparlante streaming



**Teufel**

# Indice

---

Indicazioni e informazioni fondamentali .....	4
Nota bene.....	4
Validità del manuale per l'utente .....	4
Informativa sulla privacy e sulla pubblicità .....	5
Confezione originale .....	5
Reclamo.....	5
Contatto .....	5
Sicurezza .....	6
Uso conforme a destinazione.....	6
Spiegazione degli avvertimenti .....	6
Contenuto della confezione.....	7
Elementi di comando e visualizzazione .....	8
Collegamenti.....	10
Schemi di segnalazione dei LED di stato.....	11
Messa in funzione.....	12
Collocazione.....	12
Collegamento.....	12
Configurazione dell'altoparlante.....	13
App Teufel Home.....	13
Funzioni dell'app Teufel Home.....	13
Avviare la modalità Configurazione WiFi .....	14
Utilizzo.....	15
Accensione e spegnimento .....	15
Accensione .....	15
Spegnimento .....	15
Auto-Off (solo nel funzionamento a batteria) .....	15
Modalità Standby.....	16
Attivazione della modalità Standby.....	16
Disattivazione della modalità Standby.....	16
Auto-Standby.....	16
Auto-ON .....	16
Regolazione del volume .....	17
Silenziamento (solo in modalità AUX) .....	17
Riproduzione .....	18
Messa in pausa e avvio della riproduzione.....	18
Riproduzione del brano precedente.....	18
Riproduzione del brano successivo.....	18
Avanzamento e riavvolgimento....	18
Attivazione e disattivazione di Dynamore® .....	19
Impostazione dei bassi .....	20
Visualizzazione del livello di bassi .....	20
Impostazione del livello di bassi .....	20
Cambiamento della sorgente .....	21
Preferiti .....	21
Memorizzazione di preferiti .....	21
Selezione dei preferiti.....	21
Carica della batteria.....	22
Visualizzazione del livello di carica.....	22
Attivazione della modalità di risparmio energetico .....	23

Utilizzo come powerbank.....	24
Funzioni Powerbank (nel funzionamento con rete elettrica) .....	24
Funzioni Powerbank (nel funzionamento a batteria) .....	24
Sensore ottico .....	24
Sorgenti di riproduzione (Source).....	25
Bluetooth® .....	25
Abbinamento di apparecchi (pairing) .....	25
Interruzione del collegamento Bluetooth® .....	25
Cancellazione dell'elenco Bluetooth® .....	25
Impostazione del Bluetooth® come origine.....	25
AUX (analogico) .....	26
Riproduzione AUX .....	26
Silenziamento (riproduzione AUX) .....	26
Sorgenti WiFi .....	27
TuneIn Radio .....	27
Spotify® Connect.....	27
AirPlay 2.....	27
Chromecast built-in™ .....	27
TIDAL Connect.....	27
Pulizia e piccola manutenzione .....	28
Risoluzione dei problemi.....	29
Eeguire un reset dell'hardware .....	30
Ripristino delle impostazioni di fabbrica .....	30
Dati tecnici .....	31

# Indicazioni e informazioni fondamentali

## Nota bene

Le informazioni contenute in questo documento possono cambiare senza preavviso e non costituiscono alcun obbligo per la Lautsprecher Teufel GmbH.

Non è consentito copiare né trasmettere nessuna parte di questo manuale per l'utente sotto qualsiasi forma, sia essa elettronica, meccanica, realizzata mediante fotocopie o registrazioni, senza l'autorizzazione scritta preliminare della Lautsprecher Teufel GmbH.

© Lautsprecher Teufel GmbH  
Teufel Motiv Home UM IT V1.2 PD

## Validità del manuale per l'utente

Il manuale per l'utente vale esclusivamente per l'altoparlante **MOTIV® Home**, di seguito denominato anche "altoparlante".

## Marchi registrati

© Tutti i marchi registrati sono di proprietà dei rispettivi detentori e il loro utilizzo da parte della Lautsprecher Teufel avviene dietro licenza.



Bluetooth® è un marchio registrato della Bluetooth SIG, Inc.

Android, Google, Google Play, Google Assistant, Chromecast built-in e i rispettivi logotipi sono marchi registrati della Google LLC.

Apple and AirPlay are trademarks of Apple Inc., registered in the U.S. and other countries.

Spotify® è soggetto a licenze di fornitori terzi.

Le licenze sono reperibili al seguente indirizzo:

<https://developer.spotify.com/legal/third-party-licenses/#embedded-sdk-third-party-license>

TIDAL, TIDAL Connect e i rispettivi logotipi sono marchi registrati della Aspiro AB.

## Informativa sulla privacy e sulla pubblicità

La Lautsprecher Teufel GmbH non memorizza dati personali e non partecipa ad invii pubblicitari di sorta.

## Confezione originale

Se si desidera avvalersi del diritto di restituzione, si prega di conservare assolutamente la confezione.

Possiamo ritirare gli altoparlanti solo nella confezione originale.

Non sono disponibili scatole vuote!

## Reclamo

Per dare seguito ad un eventuale reclamo abbiamo assolutamente bisogno delle seguenti indicazioni:

### 1. Numero di fattura

- ▶ Vedere la ricevuta d'acquisto (allegata all'altoparlante) o alla conferma d'ordine ricevuta come documento PDF.

### 2. Numero di serie

- ▶ Vedere il lato inferiore dell'altoparlante.

## Contatto

Per domande, suggerimenti o critiche, si prega di rivolgersi al nostro servizio di assistenza:

### Lautsprecher Teufel GmbH

BIKINI Berlin  
Budapester Straße 44  
10787 Berlin (Germany)

### Telefono:

Germania: +49 (0)30 217 84 217  
Austria: +43 12 05 22 3  
Svizzera: +41 43 50 84 08 3  
Internazionale: 0800 200 300 40  
(numero verde)  
Fax: +49 (0)30 / 300 930 930

### Assistenza online:

[www.teufelaudio.com/service](http://www.teufelaudio.com/service)  
[www.teufel.de/service](http://www.teufel.de/service)

### Modulo di contatto:

[www.teufel.de/kontakt](http://www.teufel.de/kontakt)

### Contact:

[www.teufelaudio.com/contact](http://www.teufelaudio.com/contact)

### Uso conforme a destinazione

L'altoparlante serve a riprodurre audio da internet e da un riproduttore esterno tramite WiFi, Bluetooth® o collegamento via cavo.

- ▶ Utilizzare l'altoparlante esclusivamente come descritto in questo manuale per l'utente.

Qualsiasi altro impiego è da intendersi non conforme a destinazione e può causare danni a oggetti o anche a persone.

Il produttore declina ogni responsabilità per i danni riconducibili ad un uso non conforme a destinazione.

L'altoparlante è destinato all'impiego in ambiente domestico.

### Prima di mettere in servizio l'altoparlante:

- ▶ Leggere attentamente il manuale per l'utente e l'opuscolo di sicurezza.
- ▶ Conservare con cura le istruzioni per poterle eventualmente cedere a terzi.

### Spiegazione degli avvertimenti

Le avvertenze relative alle azioni precedono le azioni che possono comportare un pericolo.

A seconda della gravità del rispettivo pericolo, le avvertenze sono suddivise in diversi livelli di pericolo.

Di seguito sono spiegati i gradi di pericolo con le rispettive parole di segnalazione.

#### **PRECAUZIONE**

Possibili lesioni leggere.

---

#### **ATTENZIONE**

Possibili danni materiali.

---

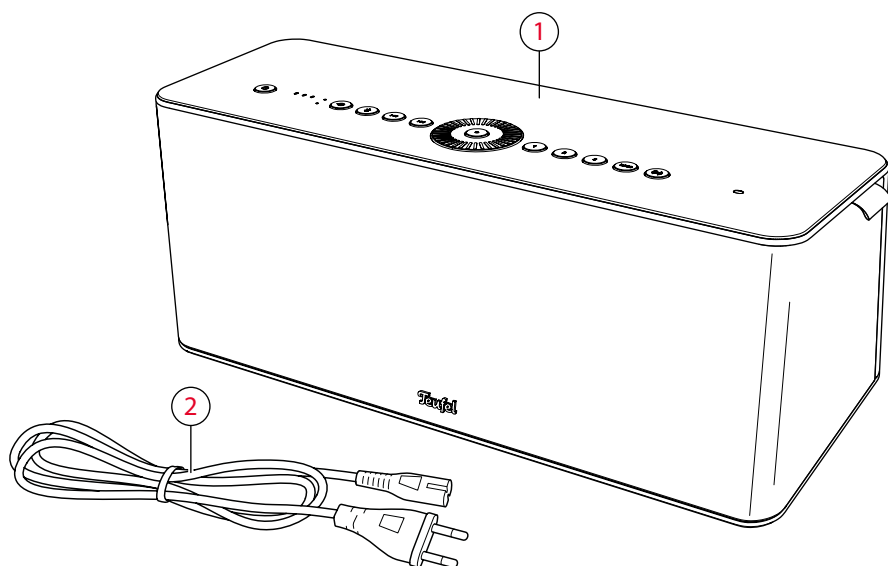
#### **NOTA**

Informazioni e suggerimenti supplementari.

---

## Contenuto della confezione

---



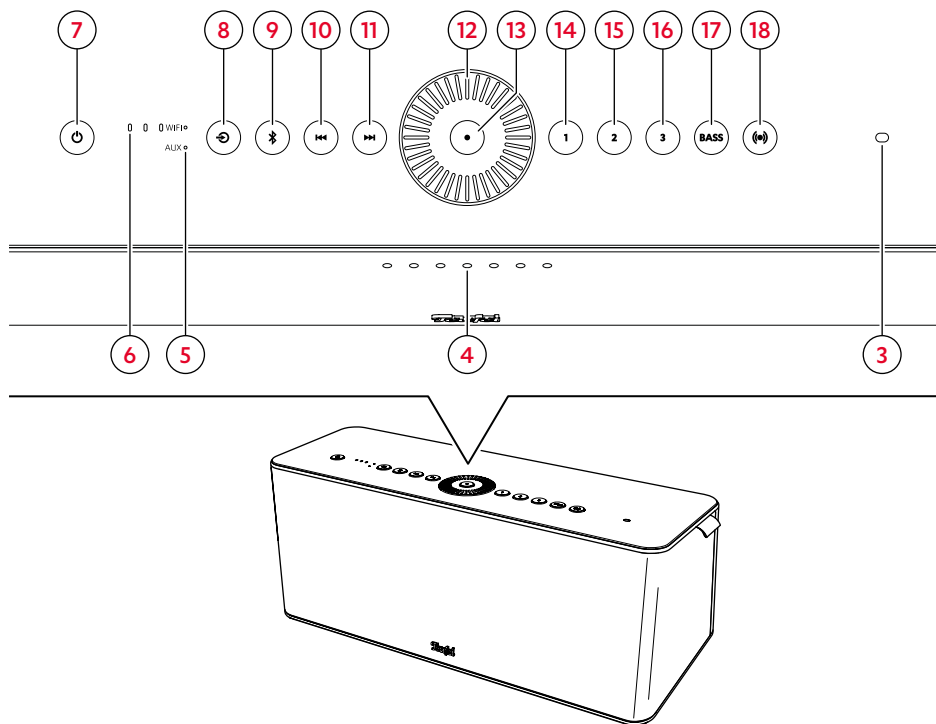
*Contenuto della confezione*

**(1)** MOTIV® HOME

**(2)** Cavo di alimentazione

- ▶ Verificare che il contenuto della confezione sia completo.
- ▶ Controllare se il contenuto della confezione presenta danni.
- ▶ Conservare la confezione originale per il periodo di garanzia.

## Elementi di comando e visualizzazione



Elementi di comando e visualizzazione

N.	LED / sensore	Funzione
(3)	Sensore ottico	Regola automaticamente la luminosità dei LED. → <i>Sensore ottico – Pag. 24</i>
(4)	LED di stato	Indicano diversi stati, ad es. volume e livello di carica, e illustrano processi quali la ricerca Bluetooth® ecc. → <i>Schemi di segnalazione dei LED di stato – Pag. 11</i>
(5)	LED Sorgente	Indica se è attiva la modalità AUX o la modalità WiFi. Il LED WiFi si accende con luce verde quando come sorgente di streaming è attivo Spotify® Connect. → <i>Cambiamento della sorgente – Pag. 21</i>
(6)	LED di stato WiFi	Indica lo stato attuale del WiFi. Se il LED è acceso con luce rossa, non vi è collegamento tra l'altoparlante e il router WiFi.



**Legenda (azionamento):**

● = premere 1 volta


● ● = premere 2 volte













**1.5 s** = mantenere premuto (1,5 sec.)

**4 s** = mantenere premuto (4 sec.)

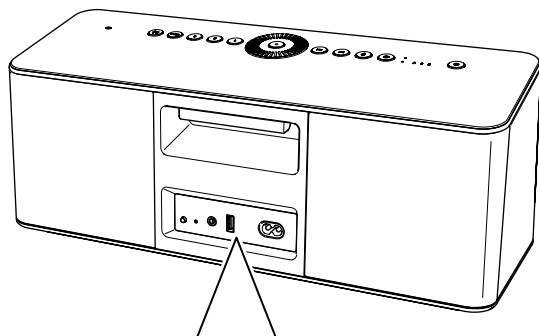
**8 s** = mantenere premuto (8 sec.)

 = ruotare in senso antiorario

 = ruotare in senso orario

N.	Pulsante	Funzione	Azionamento
(7)		Alimentazione	<i>Accensione e spegnimento – Pag. 15</i>
		<i>Attivazione della modalità Standby – Pag. 16</i>	●
		<i>Visualizzazione del livello di carica – Pag. 22</i>	● ●
		<i>Eseguire un reset dell'hardware – Pag. 30</i>	<b>8 s</b>
(8)		Sorgente	<i>Cambiamento della sorgente – Pag. 21</i> (> Spotify® Connect > Tuneln > AUX >)
(9)		<i>Impostazione del Bluetooth® come origine – Pag. 25</i>	●
		<i>Abbinamento di apparecchi (pairing) – Pag. 25</i>	<b>1.5 s</b>
		<i>Cancellazione dell'elenco Bluetooth® – Pag. 25</i>	<b>8 s</b>
(10)		Precedente	<i>Riproduzione del brano precedente – Pag. 18</i> (modalità Bluetooth® e WiFi)
(11)		Successivo	<i>Riproduzione del brano successivo – Pag. 18</i> (modalità Bluetooth® e WiFi)
(12)		<i>Regolazione del volume – Pag. 17</i>	
		<i>Impostazione del livello di bassi – Pag. 20</i>	
(13)		<i>Messa in pausa e avvio della riproduzione – Pag. 18</i> (modalità Bluetooth® e WiFi)	●
		<i>Silenziamento (riproduzione AUX) – Pag. 26</i>	●
(14)		<i>Memorizzazione di preferiti – Pag. 21</i> (emittente radiofonica, elenco di riproduzione o brano)	<b>1.5 s</b>
(15)		<i>Selezione dei preferiti – Pag. 21</i>	●
(16)			●
(17)		Bass	<i>Visualizzazione del livello di bassi – Pag. 20</i>
(18)		Dynamore®	<i>Attivazione e disattivazione di Dynamore® – Pag. 19</i>

## Collegamenti



5V  $\overline{\text{---}}$  1500mA

220-240V-50Hz  
90WATTS



SETUP

RESET

AUX IN

USB

POWER

19

20

21

22

23

Collegamenti sul lato posteriore

**Legenda (azionamento):**

● = premere 1 volta

**1.5 s** = mantenere premuto (1,5 sec.)

N.	Nome	Funzione	Azionamento
(19)	Configurazione WiFi	Avviare la modalità Configurazione WiFi – Pag. 14	<b>1.5 s</b>
(20)	Reset	Ripristino delle impostazioni di fabbrica – Pag. 30	●
(21)	AUX IN	AUX (analogico) – Pag. 26 (collegamento per apparecchi esterni)	Plug-In
(22)	USB	Utilizzo come powerbank – Pag. 24 (collegamento powerbank per la carica di apparecchi esterni)	Plug-In
(23)	Alimentazione	Collegamento – Pag. 12	Plug-In

## Schemi di segnalazione dei LED di stato

### Legenda:

- = LED spento
- ⊛ = il LED lampeggia
- ◉ = il LED è acceso con luce debole
- = il LED è acceso con luce forte

### Volume:

LED di stato	Volume
○ ○ ⊛ ⊛ ⊛ ○ ○	0 %
◉ ○ ○ ○ ○ ○ ○ ○	1-7 %
● ○ ○ ○ ○ ○ ○ ○	8-15 %
● ◉ ○ ○ ○ ○ ○ ○ ○	16-22 %
● ● ○ ○ ○ ○ ○ ○ ○	23-29 %
● ● ◉ ○ ○ ○ ○ ○ ○ ○	30-35 %
● ● ● ○ ○ ○ ○ ○ ○ ○	36-42 %
● ● ● ◉ ○ ○ ○ ○ ○ ○ ○	43-49 %
● ● ● ● ○ ○ ○ ○ ○ ○ ○	50-56 %
● ● ● ● ◉ ○ ○ ○ ○ ○ ○ ○	57-63 %
● ● ● ● ● ○ ○ ○ ○ ○ ○ ○	64-70 %
● ● ● ● ● ◉ ○ ○ ○ ○ ○ ○ ○	71-77 %
● ● ● ● ● ● ○ ○ ○ ○ ○ ○ ○	78-84 %
● ● ● ● ● ● ◉ ○ ○ ○ ○ ○ ○ ○	85-92 %
● ● ● ● ● ● ● ○ ○ ○ ○ ○ ○ ○	93-100 %

### Stati:

LED di stato	Stato
● ● ○ ○ ○ ● ●	Modalità Configurazione WiFi

### Livello dei bassi:

LED di stato	Livello dei bassi
● ● ● ● ○ ○ ○	-6 dB
◉ ● ● ● ○ ○ ○ ○	-5 dB
○ ● ● ● ○ ○ ○ ○	-4 dB
○ ◉ ● ● ○ ○ ○ ○	-3 dB
○ ○ ● ● ○ ○ ○ ○	-2 dB
○ ○ ◉ ● ○ ○ ○ ○	-1 dB
○ ○ ○ ● ○ ○ ○ ○	0 dB
○ ○ ○ ● ◉ ○ ○ ○	+1 dB
○ ○ ○ ● ● ○ ○ ○	+2 dB
○ ○ ○ ● ● ◉ ○ ○	+3 dB
○ ○ ○ ● ● ● ○ ○	+4 dB
○ ○ ○ ● ● ● ◉ ○	+5 dB
○ ○ ○ ● ● ● ● ○	+6 dB

### Livello di carica:

LED di stato	% batteria
⊛ ○ ○ ○ ○ ○ ○ ○	0-10 %
● ○ ○ ○ ○ ○ ○ ○	11-15 %
● ● ○ ○ ○ ○ ○ ○ ○	16-28 %
● ● ● ○ ○ ○ ○ ○ ○ ○	29-42 %
● ● ● ● ○ ○ ○ ○ ○ ○ ○	43-56 %
● ● ● ● ● ○ ○ ○ ○ ○ ○ ○	57-70 %
● ● ● ● ● ● ○ ○ ○ ○ ○ ○ ○	71-84 %
● ● ● ● ● ● ● ○ ○ ○ ○ ○ ○ ○	85-100 %

# Messa in funzione

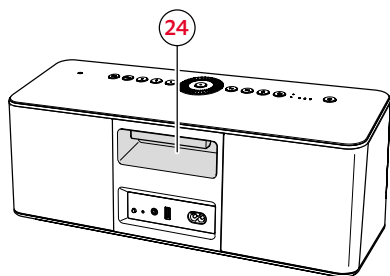
## Collocazione

### ATTENZIONE

#### Danni materiali causati da collocazione inadeguata!

Se il volume è molto forte e la musica presenta bassi accentuati, l'altoparlante può muoversi e cadere a causa della vibrazione.

- ▶ Collocare l'altoparlante solo su una base stabile e piana.
- ▶ Non collocare oggetti sull'altoparlante.



1. Prendere l'altoparlante dall'impugnatura (24) e trasportarlo con cautela fino al luogo in cui verrà collocato.
2. Collocare l'altoparlante su una base stabile e piana.
  - ▶ Evitare la vicinanza con fonti di calore e l'irradiazione solare diretta.
  - ▶ Non collocare oggetti sull'altoparlante.

✓ L'altoparlante è collocato.

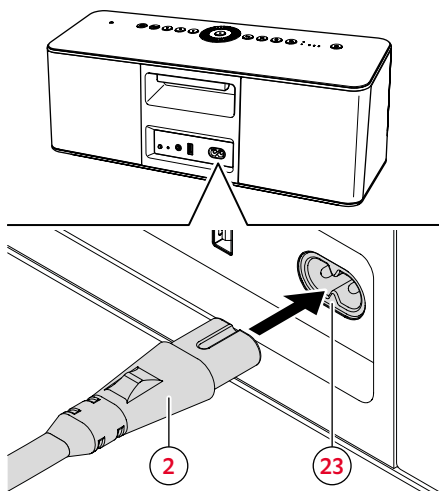
## Collegamento

### ATTENZIONE

#### Danni materiali causati da punti di inciampo!

Se posato male, un cavo di alimentazione può trasformarsi in un punto di inciampo ed eventualmente tirare giù l'altoparlante danneggiandolo.

- ▶ Posare il cavo di alimentazione in modo da non creare punti di inciampo per persone e animali.



1. Collegare il cavo di alimentazione (2) alla presa di corrente dell'altoparlante (23).
2. Collegare il cavo di alimentazione (2) ad una presa elettrica.

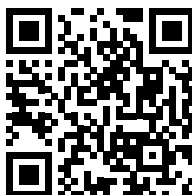
✓ L'altoparlante è collegato.

# Configurazione dell'altoparlante

## App Teufel Home

L'altoparlante va configurato nell'app Teufel Home.

1. Scaricare l'app Teufel Home.



2. Accendere l'altoparlante.  
→ *Accensione – Pag. 15*
  3. Avviare la modalità Configurazione WiFi.  
→ *Avviare la modalità Configurazione WiFi – Pag. 14*
  4. Seguire le istruzioni nell'app.
- L'altoparlante è configurato nell'app e collegato al WiFi**  
(il LED di stato WiFi resta acceso con luce bianca).

### **i** NOTA

In assenza di una connessione WiFi, il LED di stato WiFi si accende con luce rossa.

### **i** NOTA

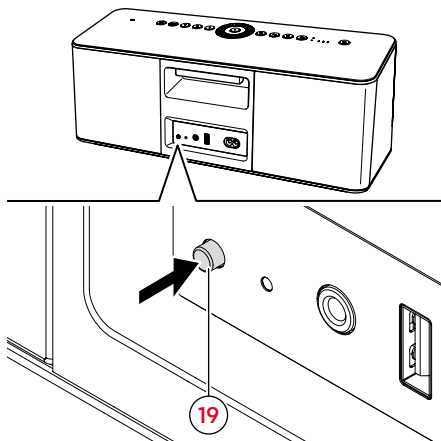
L'altoparlante può essere utilizzato anche senza app e senza connessione WiFi (ad es. tramite Bluetooth®).

## Funzioni dell'app Teufel Home

L'app Teufel Home può essere utilizzata tra l'altro per le seguenti funzioni:

- ▶ Configurare la rete.
- ▶ Eseguire l'aggiornamento del firmware.
- ▶ Configurare la modalità di risparmio energetico.
- ▶ Configurare la luminosità dei LED.
- ▶ Configurare i preferiti.
- ▶ Configurare la radio internet.
- ▶ Configurare i servizi di streaming.
- ▶ Gestire la riproduzione (Play, Pause, Previous, Next, Stop, ecc.)
- ▶ Regolare il volume.
- ▶ Impostare l'equalizzatore.
- ▶ Impostare le funzioni automatiche (Auto-Off/ON, Auto-Standby)

## Avviare la modalità Configurazione WiFi



- ▶ Premere il pulsante Configurazione WiFi (19) sul lato posteriore e mantenerlo premuto per 1,5 secondi.
- ✓ L'altoparlante passa alla modalità Configurazione WiFi (i due LED di stato più esterni si accendono).

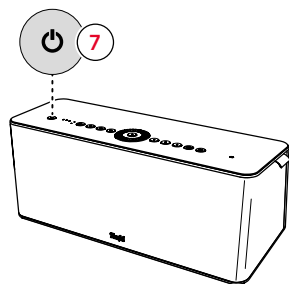
### **i** **NOTA**

La modalità Configurazione WiFi termina automaticamente dopo 15 minuti.

# Utilizzo

---

## Accensione e spegnimento



### Auto-Off (solo nel funzionamento a batteria)

- ▶ Impostare il timer Auto-Off mediante l'app Teufel Home.

### Accensione

1. Premere il pulsante di alimentazione (7).
  2. Attendere (circa 30 secondi) che l'altoparlante si avvii completamente.
- L'altoparlante è acceso.

### **i** NOTA

Il tempo di attesa è presente solo all'accensione, non all'attivazione dalla modalità standby.

---

### Spegnimento

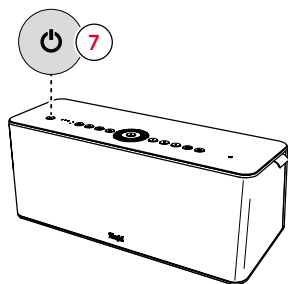
- ▶ Premere il pulsante di alimentazione (7) sul lato posteriore e mantenerlo premuto per 4 secondi.
- L'altoparlante è spento e non è più collegato al WiFi (tutti i LED sono spenti).

### **i** NOTA

Quando l'altoparlante è spento, tutte le sue funzioni sono inattive. L'altoparlante non può essere acceso tramite WiFi.

---

## Modalità Standby



### Attivazione della modalità Standby

- ▶ Premere il pulsante di alimentazione (7).
- ✓ La modalità Standby è attivata (è acceso solo il LED del pulsante di alimentazione).

#### **i** NOTA

In modalità Standby l'altoparlante è inattivo ma è ancora collegato al WiFi. Pertanto l'altoparlante può essere ancora gestito tramite WiFi.

### Disattivazione della modalità Standby

- ▶ Premere il pulsante di alimentazione (7).
- ✓ La modalità Standby è disattivata e l'altoparlante è acceso.

## Auto-Standby

Dopo 5 minuti senza segnale in ingresso, l'altoparlante passa automaticamente alla modalità Standby.

- ▶ Impostare il timer Auto-Standby mediante l'app Teufel Home.

## Auto-ON

Attivazione automatica dell'altoparlante dalla modalità Standby nei seguenti casi:

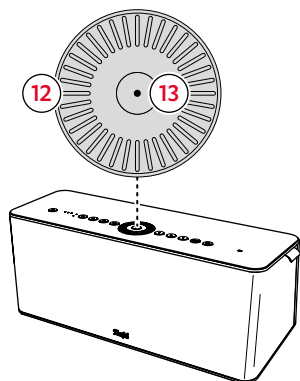
- ascolto da riproduttore Bluetooth®
- avviamento della riproduzione WiFi
- ascolto da riproduttore AUX.

#### **i** NOTA

La funzione Auto-ON per l'ingresso AUX può essere impostata nell'app Teufel Home. → *App Teufel Home – Pag. 13*



## Regolazione del volume



- ▶ Girare la rotella del volume (12) in senso antiorario.
- ☑ Il volume si riduce.
- ▶ Continuare a girare la rotella del volume (12) in senso antiorario finché non si accendono i tre LED di stato centrali.
- ☑ Volume = 0.
- ▶ Girare la rotella del volume (12) in senso orario.
- ☑ Il volume aumenta.

### **i** NOTA

La regolazione del volume del riproduttore influisce anche sul volume dell'altoparlante.

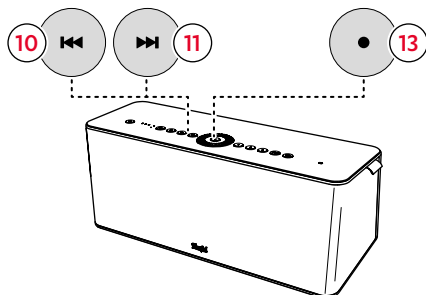
LED di stato	Volume
○ ○ ☆ ☆ ☆ ○ ○	0 %
● ○ ○ ○ ○ ○ ○	1-7 %
● ○ ○ ○ ○ ○ ○	8-15 %
● ● ○ ○ ○ ○ ○	16-22 %
● ● ○ ○ ○ ○ ○	23-29 %
● ● ● ○ ○ ○ ○	30-35 %
● ● ● ○ ○ ○ ○	36-42 %
● ● ● ● ○ ○ ○	43-49 %
● ● ● ● ○ ○ ○	50-56 %
● ● ● ● ● ○ ○	57-63 %
● ● ● ● ● ○ ○	64-70 %
● ● ● ● ● ● ○	71-77 %
● ● ● ● ● ● ○	78-84 %
● ● ● ● ● ● ●	85-92 %
● ● ● ● ● ● ●	93-100 %

### Silenziamento (solo in modalità AUX)

- ▶ Premere il pulsante Centro (13).
- ☑ L'altoparlante è silenziato.
- ▶ Premere nuovamente il pulsante Centro (13).
- ☑ Il volume dell'altoparlante viene riattivato.

## Riproduzione

- ▶ Avviare la prima riproduzione attraverso il riproduttore collegato (ad es. smartphone).



### Messa in pausa e avvio della riproduzione

- ▶ Premere il pulsante Centro (13).
- ✓ La riproduzione viene messa in pausa/silenziata (a seconda della sorgente).
- ▶ Premere nuovamente il pulsante Centro (13).
- ✓ La riproduzione viene avviata/il volume viene riattivato (a seconda della sorgente).

### Riproduzione del brano precedente

- ▶ Premere il pulsante Precedente (10).
- ✓ Il brano viene riavviato dall'inizio (se il brano è stato riprodotto per più di 3 secondi).
- ✓ Viene avviato il brano precedente (se il brano è stato riprodotto per meno di 3 secondi).
- ▶ Premere 2 volte il pulsante Precedente (10).
- ✓ Viene avviato il brano precedente.

### Riproduzione del brano successivo

- ▶ Premere il pulsante Successivo (11).
- ✓ Viene avviato il brano successivo.

### Avanzamento e riavvolgimento

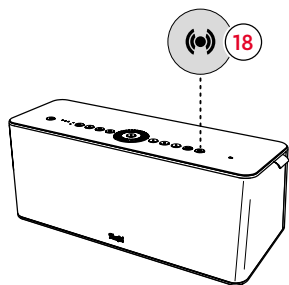
- ▶ Premere il pulsante Precedente (10) e mantenerlo premuto.
- ✓ Il brano attuale viene riavvolto.
- ▶ Premere il pulsante Successivo (11) e mantenerlo premuto.
- ✓ Il brano attuale viene fatto avanzare.

### **i** NOTA

La funzione di avanzamento e riavvolgimento non è presente in caso di riproduzione Bluetooth.

## Attivazione e disattivazione di Dynamore®

Dynamore® è una tecnologia sviluppata da Teufel che amplia virtualmente il panorama stereo generando uno stupefacente suono a tutto campo.

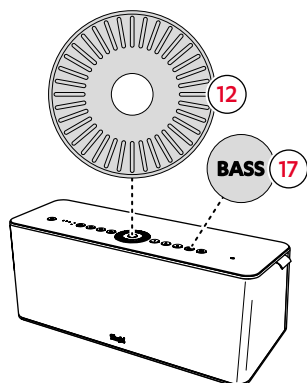


- ▶ Premere il pulsante Dynamore® (18).
- ☑ Dynamore® è attivato (il LED del pulsante si accende con luce intensa).
- ▶ Premere nuovamente il pulsante Dynamore® (18).
- ☑ Dynamore® è disattivato.

### **i** NOTA

Nel funzionamento a batteria, l'uso di Dynamore® abbrevia la durata di funzionamento dell'altoparlante.

## Impostazione dei bassi



### Visualizzazione del livello di bassi

- ▶ Premere il pulsante Bass (17).
- ✓ La modalità Livello dei bassi è attivata e può essere impostata con la rotella del volume (i LED di stato indicano il livello dei bassi).
- ▶ Premere nuovamente il pulsante Bassi (17).
- ✓ La modalità Livello dei bassi è disattivata.

### **i** NOTA

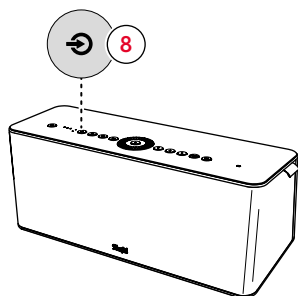
Se non segue nessun'altra interazione, la modalità Livello dei bassi termina automaticamente dopo 10 secondi e mantiene la sua impostazione attuale.

## Impostazione del livello di bassi

1. Attivare la modalità Livello dei bassi.
  2. Impostare l'intensità dei bassi.
    - ▶ Girare la rotella del volume (12) in senso antiorario.
- ✓ Il livello dei bassi viene ridotto gradualmente (fino a -6 dB).
  - ▶ Girare la rotella del volume (12) in senso orario.
  - ✓ Il livello dei bassi viene aumentato gradualmente (fino a +6 dB).

LED di stato	Livello dei bassi
● ● ● ● ○ ○ ○	-6 dB
● ● ● ● ○ ○ ○	-5 dB
○ ● ● ● ○ ○ ○	-4 dB
○ ● ● ● ○ ○ ○	-3 dB
○ ○ ● ● ○ ○ ○	-2 dB
○ ○ ● ● ○ ○ ○	-1 dB
○ ○ ○ ● ○ ○ ○	0 dB
○ ○ ○ ● ● ○ ○	+1 dB
○ ○ ○ ● ● ○ ○	+2 dB
○ ○ ○ ● ● ● ○	+3 dB
○ ○ ○ ● ● ● ○	+4 dB
○ ○ ○ ● ● ● ●	+5 dB
○ ○ ○ ● ● ● ●	+6 dB

## Cambiamento della sorgente



- ▶ Premere il pulsante Sorgente (8).
- ✓ La sorgente di riproduzione cambia nel seguente ordine:  
(> Spotify® Connect > WiFi > AUX >).

LED Sorgente	Sorgente attiva
WiFi ● AUX ○	Spotify® Connect
WiFi ● AUX ○	WiFi
WiFi ○ AUX ●	AUX

### **i** NOTA

L'altoparlante riconosce la sorgente attiva automaticamente se questa è stata configurata in precedenza.

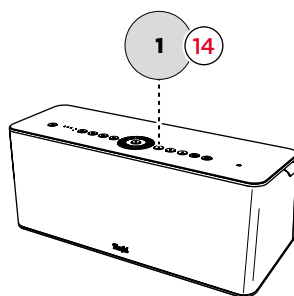
- ▶ Per ulteriori informazioni vedere il capitolo Sorgenti di riproduzione.  
→ *Sorgenti di riproduzione (Source)* – Pag. 25

## Preferiti

La funzione Preferiti consente di memorizzare e riaprire velocemente emittenti radiofoniche, elenchi di riproduzione o brani.

### **i** NOTA

La funzione Preferiti può essere utilizzata solo con sorgenti di riproduzione compatibili (Spotify® e Tuneln Radio).



### Memorizzazione di preferiti

1. Riprodurre un'emittente radiofonica, un elenco di riproduzione o un brano.
  2. Premere il pulsante Preferito (14, 15 o 16) e mantenerlo premuto per 1,5 secondi.
- ✓ Il preferito viene memorizzato nel pulsante Preferito selezionato.

### Selezione dei preferiti

- ▶ Premere il pulsante Preferito (14, 15 o 16).
- ✓ Viene riprodotto il preferito selezionato.

## Carica della batteria

### **⚠ PRECAUZIONE**

#### **Lesioni lievi e danni materiali causati dall'uso improprio!**

In caso di uso improprio le batterie possono esplodere causando lesioni e il guasto dell'altoparlante.

- ▶ Non riscaldare, cortocircuitare o bruciare le batterie.
- ▶ Proteggere le batterie dall'irradiazione solare diretta.
- ▶ Utilizzare esclusivamente il cavo di alimentazione fornito.

La batteria integrata viene caricata non appena si collega l'altoparlante ad una presa elettrica.

- ▶ Collegare l'altoparlante.  
→ *Collegamento – Pag. 12*

✓ **La batteria viene caricata.**

### **i NOTA**

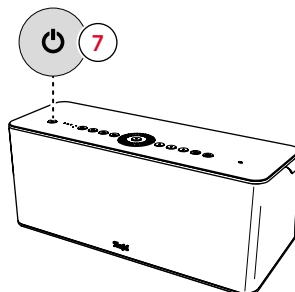
Quando è a piena carica, la batteria consente una durata di funzionamento di circa 11 ore a volume medio.

### **i NOTA**

Se il livello di carica è basso, l'altoparlante emette un segnale acustico ogni 15 minuti e il LED di sinistra lampeggia per 2 minuti.

## Visualizzazione del livello di carica

I sette LED di stato del lato anteriore dell'altoparlante possono indicare il livello di carica attuale della batteria.



- ▶ Premere 2 volte il pulsante di alimentazione.

✓ **Viene indicato il livello di carica.**

Il numero di LED accesi rappresenta un valore indicativo del livello di carica attuale.

LED di stato	% batteria
☼ ○ ○ ○ ○ ○ ○ ○	0-10 %
● ○ ○ ○ ○ ○ ○ ○	11-15 %
● ● ○ ○ ○ ○ ○ ○	16-28 %
● ● ● ○ ○ ○ ○ ○	29-42 %
● ● ● ● ○ ○ ○ ○	43-56 %
● ● ● ● ● ○ ○ ○	57-70 %
● ● ● ● ● ● ○ ○	71-84 %
● ● ● ● ● ● ● ○	85-100 %

## **i** **NOTA**

Per proteggere la batteria, l'altoparlante dispone di una protezione contro lo scaricamento completo che spegne l'altoparlante al raggiungimento del valore di soglia.

A quel punto non è più possibile accendere nuovamente l'altoparlante senza collegare il cavo di alimentazione o caricare la batteria.

---

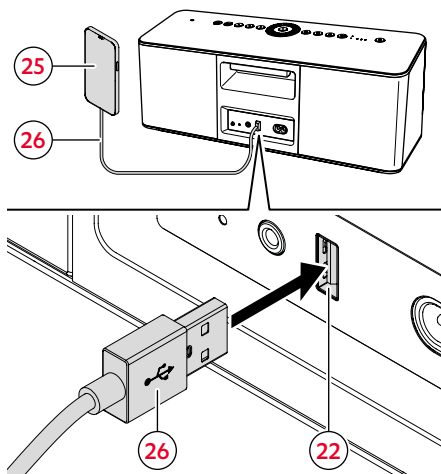
### **Attivazione della modalità di risparmio energetico**

Tramite l'app Teufel Home può essere attivata una modalità di risparmio energetico che aiuta a prolungare la durata della batteria dell'altoparlante.

→ *App Teufel Home – Pag. 13*

## Utilizzo come powerbank

La presa USB posteriore funge da powerbank ed è in grado di caricare i riproduttori collegati (ad es. smartphone).



1. Collegare il cavo USB (26) alla presa USB (22).
2. Collegare il cavo USB (26) ad un riproduttore (25), ad es. smartphone.

✓ Il riproduttore viene caricato.

### **i** NOTA

Nel funzionamento a batteria, l'uso della funzione Powerbank abbrevia la durata di funzionamento dell'altoparlante.

La funzione Powerbank continua anche se l'altoparlante si trova in modalità Standby.

**La corrente di carica massima è di 1,5 ampere.**

## Funzioni Powerbank (nel funzionamento con rete elettrica)

Se l'altoparlante è collegata alla presa elettrica, il riproduttore viene caricato in qualsiasi stato di funzionamento.

## Funzioni Powerbank (nel funzionamento a batteria)

Presupposti per la carica del riproduttore nel funzionamento a batteria:

- l'altoparlante è acceso e il livello di carica della batteria è di almeno il 20 %
- l'altoparlante è in modalità Standby e il livello di carica della batteria è di almeno il 20 %

Il riproduttore non viene caricato nei seguenti casi:

- se il livello di carica della batteria è inferiore al 20 %
- se si spegne l'altoparlante

## Sensore ottico

Il sensore ottico integrato regola automaticamente la luminosità dei LED.

In alternativa è anche possibile impostare la luminosità dei LED manualmente nell'app Teufel Home.

→ [App Teufel Home – Pag. 13](#)



## Sorgenti di riproduzione (Source)

### Bluetooth®

Tramite Bluetooth® è possibile collegare un riproduttore compatibile all'altoparlante senza cavi.

#### **i** NOTA

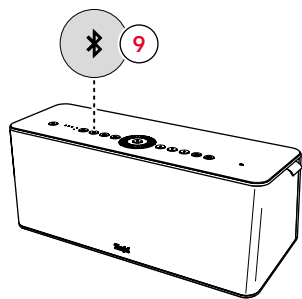
Utilizzare la funzione Bluetooth® solo in luoghi in cui è permesso un radiotrasferimento senza cavi.

### Abbinamento di apparecchi (pairing)

L'abbinamento (pairing) collega il riproduttore all'altoparlante.

#### **i** NOTA

È possibile memorizzare fino a 7 riproduttori che verranno collegati automaticamente senza doverli abbinare nuovamente.



1. Attivare la funzione Bluetooth® nel riproduttore.
  2. Premere il pulsante Bluetooth® (9) e mantenerlo premuto per 1,5 secondi.
- ✓ La modalità di pairing Bluetooth® è attivata (i LED di stato lampeggiano e viene riprodotto un "suono di ricerca").

3. Far cercare gli apparecchi Bluetooth® al riproduttore.

- ▶ Vedere il manuale per l'utente del riproduttore.

4. Nell'elenco degli apparecchi Bluetooth®, selezionare l'altoparlante "Teufel MOTIV HOME".

- ✓ L'abbinamento è concluso. Il LED Bluetooth® resta acceso con luce fissa.

- ▶ Utilizzare l'altoparlante come apparecchio di emissione.

### Interruzione del collegamento Bluetooth®

- ▶ Disattivare la funzione Bluetooth® nel riproduttore.

- ✓ Il collegamento Bluetooth® è stato interrotto.

### Cancellazione dell'elenco Bluetooth®

- ▶ Premere il pulsante Bluetooth® (1) e mantenerlo premuto per 8 secondi.

- ✓ L'elenco Bluetooth® è cancellato (tutti i LED di stato lampeggiano una volta).

### Impostazione del Bluetooth® come origine

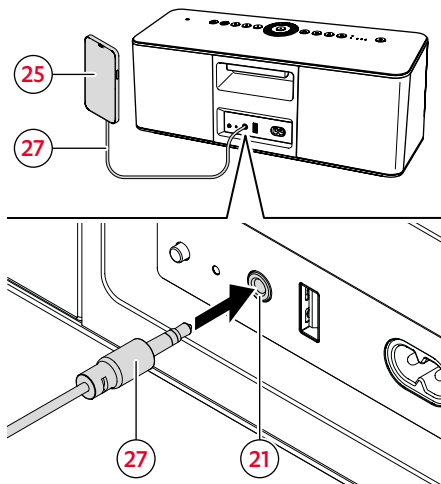
- ▶ Premere il pulsante Bluetooth® (1).

- ✓ Il Bluetooth® è impostato come origine.

## AUX (analogico)

Tramite AUX è possibile collegare analogicamente un riproduttore compatibile all'altoparlante.

### Riproduzione AUX



1. Collegare il riproduttore (25) alla presa AUX (21) con un cavo stereo con connettore jack da 3,5 mm (27).

✓ Se è presente un segnale, l'altoparlante passa altoparlante alla riproduzione AUX.

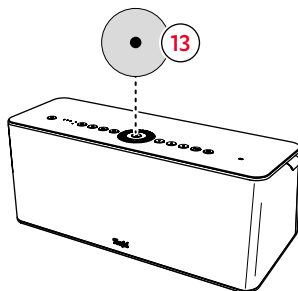
2. Gestire la riproduzione dal riproduttore.

✓ L'altoparlante riproduce il brano del riproduttore.

### **i** NOTA

È possibile collegare tutti i riproduttori provvisti di presa AUX.

### Silenziamento (riproduzione AUX)



- ▶ Premere il pulsante Centro (13).

✓ La riproduzione viene silenziata.

- ▶ Premere nuovamente il pulsante Centro (13).

✓ Il volume della riproduzione viene riattivato.

### **i** NOTA

Durante la riproduzione AUX il pulsante Centro acquisisce la funzione di silenziamento e perde la funzione di avvio e messa in pausa.

### **i** NOTA

Tramite il cambiamento automatico di sorgente nell'app Teufel Home, è possibile impostare la funzione Auto-ON per l'ingresso AUX.

→ App Teufel Home – Pag. 13

## Sorgenti WiFi

Mediante WiFi l'altoparlante viene collegato a internet e a diversi servizi di streaming.

### TuneIn Radio

TuneIn Radio offre sport dal vivo, musica, notizie e podcast. TuneIn Radio è integrata direttamente nell'app Teufel Home e può essere utilizzata senza ulteriore configurazione.

### Spotify® Connect

Usa il tuo cellulare, tablet o computer come telecomando remoto per Spotify.

- ▶ Vai su [spotify.com/connect](https://spotify.com/connect) per scoprire come.

### AirPlay 2

AirPlay è una tecnologia di Apple che permette di gestire i sistemi audio domestici e gli altoparlanti presenti in qualsiasi ambiente, direttamente con iPhone, iPad, HomePod o Apple TV.

È possibile riprodurre una canzone contemporaneamente nel salone o in cucina o regolare il volume in modo sincrono in ogni ambiente.

Airplay si attiva quando l'altoparlante è collegato alla rete, non è necessario configurarlo ulteriormente.

### Chromecast built-in™

Con Chromecast built-in è possibile inviare musica, emittenti o podcast preferiti dal dispositivo mobile all'altoparlante.

- ▶ Chromecast built-in può essere attivato tramite l'app Teufel Home.

### TIDAL Connect

TIDAL è un servizio di streaming per tutti gli appassionati di musica. Con TIDAL Connect puoi inviare la tua musica preferita direttamente dall'app TIDAL ai tuoi apparecchi. TIDAL Connect permette agli ascoltatori di utilizzare l'app TIDALmobile come dispositivo di comando per usare TIDAL attraverso tutti i loro apparecchi preferiti con TIDAL Connect.

- ▶ Ulteriori informazioni all'indirizzo <https://tidal.com/connect>.

## Pulizia e piccola manutenzione

---

### ATTENZIONE

#### **Danni materiali causati da pulizia inadeguata!**

L'uso di detergenti non idonei può causare alterazioni cromatiche e danni irreparabili alla superficie.

- ▶ Non permettere che l'umidità penetri all'interno.
- ▶ Pulire l'altoparlante solo con un panno morbido e asciutto.

1. Rimuovere polvere e piccole impurità con un panno di pelle asciutto.
2. Eliminare le macchie ostinate con un panno leggermente imbevuto di una soluzione delicata di acqua e sapone.
3. Poi strofinare le superfici umide con un panno morbido e asciutto senza esercitare pressione.

☑ **L'altoparlante è pulito.**

## Risoluzione dei problemi

► Attenersi alle seguenti indicazioni per risolvere eventuali anomalie:

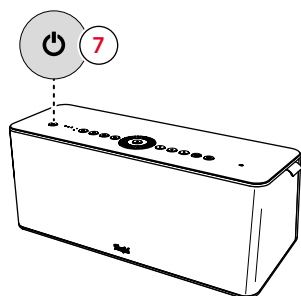
Anomalia	Possibile causa	Rimedio
L'altoparlante non si avvia.	La batteria è scarica.	<ul style="list-style-type: none"> <li>► Collegare l'altoparlante e caricare la batteria.</li> <li>→ <i>Carica della batteria – Pag. 22</i></li> </ul>
Nessun suono.	Il volume è troppo basso.	<ul style="list-style-type: none"> <li>► Aumentare il volume.</li> <li>→ <i>Regolazione del volume – Pag. 17</i></li> </ul>
	Il volume del riproduttore è troppo basso.	<ul style="list-style-type: none"> <li>► Aumentare il volume del riproduttore (ad es. smartphone).</li> </ul>
	L'altoparlante non è collegato al riproduttore.	<ul style="list-style-type: none"> <li>► Collegare l'altoparlante al riproduttore.</li> <li>→ <i>App Teufel Home – Pag. 13</i></li> <li>→ <i>Bluetooth® – Pag. 25</i></li> <li>→ <i>AUX (analogico) – Pag. 26</i></li> </ul>
	L'altoparlante non è impostato come apparecchio emittente nell'altoparlante.	<ul style="list-style-type: none"> <li>► Impostare l'altoparlante come apparecchio emittente nelle impostazioni del riproduttore.</li> <li>► Vedere la documentazione del produttore del riproduttore.</li> </ul>
	Il collegamento Bluetooth® è disturbato da un altro sistema radio.	<ul style="list-style-type: none"> <li>► Collocare l'altoparlante in un punto diverso.</li> <li>→ <i>Collocazione – Pag. 12</i></li> </ul>
Il volume di riproduzione del riproduttore è troppo basso.	È attivo il limitatore di volume del riproduttore (solo sistemi Android).	<ul style="list-style-type: none"> <li>► Disattivare il limitatore.</li> <li>► Vedere la documentazione del produttore del riproduttore.</li> </ul>
L'altoparlante non reagisce	Il sistema presenta un errore.	<ul style="list-style-type: none"> <li>► Premere il pulsante di alimentazione <b>(7)</b> sul lato posteriore e mantenerlo premuto per 8 secondi.</li> </ul>
Interruzione del collegamento (WiFi)	L'altoparlante è fuori dalla portata del segnale del router.	<ul style="list-style-type: none"> <li>► Collocare l'altoparlante in un punto diverso.</li> <li>→ <i>Collocazione – Pag. 12</i></li> <li>► Utilizzare l'altoparlante vicino al router.</li> </ul>
	Interruzione del collegamento internet/WLAN.	<ul style="list-style-type: none"> <li>► Rivolgersi al provider internet.</li> <li>► Vedere la documentazione del produttore del router.</li> </ul>

## Eeguire un reset dell'hardware

### **i** NOTA

Eeguire un reset dell'hardware solo se l'altoparlante non reagisce.

- ▶ Prima di un reset dell'hardware, verificare i seguenti punti:
  - se l'altoparlante è in attesa di un comando
  - se il riproduttore è in pausa
  - se l'altoparlante è in modalità di configurazione
- ▶ Tentare alternative, ad esempio:
  - interrompere il collegamento Bluetooth®
  - interrompere il collegamento WiFi
  - scollegare l'alimentazione elettrica e
  - riavviare l'altoparlante

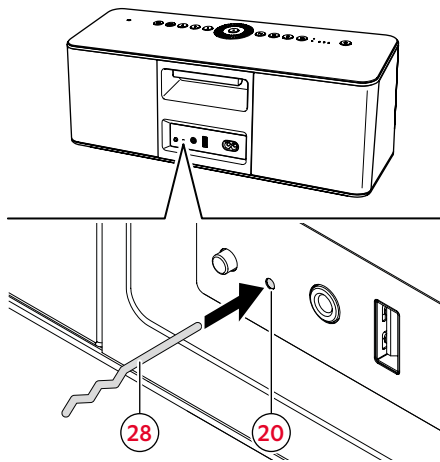


- ▶ Premere il pulsante di alimentazione (7) sul lato posteriore e mantenerlo premuto per 8 secondi.
- ✓ Il reset hardware è stato eseguito.

## Ripristino delle impostazioni di fabbrica

### **i** NOTA

Tutte le impostazioni dell'utente vengono cancellate e riportate allo stato di fabbrica.



- ▶ Premere il pulsante Reset (20) attraverso l'alloggiamento con una graffetta (28) o simile.
- ✓ L'altoparlante è stato riportato alle impostazioni di fabbrica. Tutte le impostazioni personali e i collegamenti ad account sono stati cancellati.

## Dati tecnici

Dati tecnici generali	
Dimensioni (L x A x P)	402 mm x 170 mm x 161 mm
Peso	4,5 kg
Tensione di rete	220 – 240 V AC / 50 Hz
Batteria	Ioni di litio 11.1 V, 5200 mAh
Corrente di carica USB	1,5 A
Temperatura d'esercizio	da 0 °C a 45 °C
Temperatura di conservazione	da -20 °C a 65 °C

Rete radio	Bande di frequenza	Potenza di trasmissione
Bluetooth® + WLAN	2.400–2.483,5 MHz	<13 dBm/20 mW
WLAN	5.150–5.350 MHz	<20 dBm/100 mW
	5.725–5.875 MHz	<14 dBm/25 mW

Standby di rete	
Tempo di spegnimento	5 Minuti
Consumo di energia	<2 W



Il fabbricante, Lautsprecher Teufel GmbH, dichiara che il tipo di apparecchiatura radio MOTIV® HOME è conforme alla direttiva 2014/53/UE. Il testo completo della dichiarazione di conformità UE è disponibile al seguente indirizzo Internet:

[www.teufel.de/konformitaetserklaerungen](http://www.teufel.de/konformitaetserklaerungen)

[www.teufelaudio.com/declaration-of-conformity](http://www.teufelaudio.com/declaration-of-conformity)

# Teufel

Per domande, suggerimenti o critiche, si prega di rivolgersi al nostro servizio di assistenza:

## Lautsprecher Teufel GmbH

BIKINI Berlin  
Budapester Straße 44  
10787 Berlin (Germany)

[www.teufelaudio.com](http://www.teufelaudio.com)

[www.teufel.de](http://www.teufel.de)

[www.teufel.ch](http://www.teufel.ch)

[www.teufelaudio.at](http://www.teufelaudio.at)

[www.teufelaudio.nl](http://www.teufelaudio.nl)

[www.teufelaudio.be](http://www.teufelaudio.be)

[www.teufelaudio.fr](http://www.teufelaudio.fr)

[www.teufelaudio.pl](http://www.teufelaudio.pl)

[www.teufelaudio.it](http://www.teufelaudio.it)

[www.teufelaudio.es](http://www.teufelaudio.es)

## Telefono:

Germania: +49 (0)30 217 84 217

Austria: +43 12 05 22 3

Svizzera: +41 43 50 84 08 3

Internazionale: 0800 200 300 40 (numero verde)

Fax: +49 (0)30 / 300 930 930

## Assistenza online:

[www.teufelaudio.com/service](http://www.teufelaudio.com/service)

[www.teufel.de/service](http://www.teufel.de/service)

## Modulo di contatto:

[www.teufel.de/kontakt](http://www.teufel.de/kontakt)

## Contact:

[www.teufelaudio.com/contact](http://www.teufelaudio.com/contact)

Tutte le informazioni sono senza garanzia.  
Con riserva di modifiche tecniche, refusi ed errori.