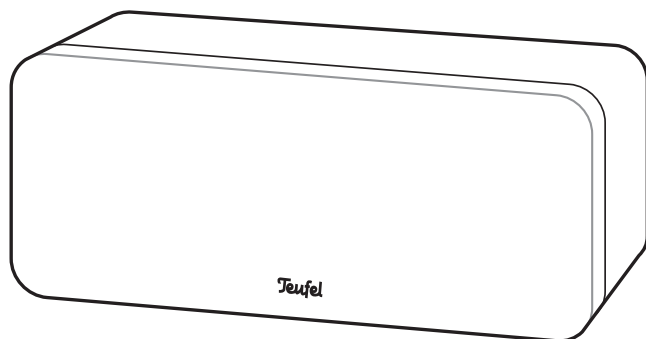


Descripción técnica y manual del usuario



ULTIMA

ULTIMA 40C MK3

Altavoz central

Teufel

Contenido

Indicaciones generales e información.....	2
Para su seguridad	3
Desembalaje, instalación, conexión	6
Limpieza y cuidado.....	10
Datos técnicos.....	11
Declaración de conformidad	11
Disposición	12



Antes de poner en marcha el altavoz, lea detenidamente las indicaciones de seguridad y el manual del usuario. Solo así podrá usar todas las funciones de forma segura y fiable. Conserve bien el manual del usuario y entréguelo también a un posible nuevo propietario.

Indicaciones generales e información

Para su información

La información del presente documento puede cambiar sin aviso previo y no conlleva ninguna obligación por parte de Lautsprecher Teufel GmbH.

Sin la autorización previa por escrito de Lautsprecher Teufel GmbH, ninguna parte del manual del usuario se podrá reproducir ni transferir en modo alguno, ya sea de manera electrónica, mecánica, mediante fotocopias o grabaciones.

© Lautsprecher Teufel GmbH

Versión 4.0, marzo 2022

Embalaje original

Si desea hacer uso del derecho de devolución, debemos rogarle que conserve el embalaje. Solo aceptamos la devolución de los altavoces **CON EL EMBALAJE ORIGINAL.**

¡No disponemos de cajas de cartón vacías!

Reclamación

En caso de reclamación, necesitamos los siguientes datos para su tramitación:

1. Número de factura

Se encuentra en el justificante de compra (que se adjunta con el producto) o la confirmación del encargo recibida como documento PDF, p. ej., 4322543.

2. Número de serie o lote

Se encuentra en la parte posterior del equipo, p. ej., n.º serie: KB20240129A-123.

¡Muchas gracias por su ayuda!

Contacto

Si tiene preguntas, sugerencias o quejas, diríjase a nuestro servicio técnico:

Lautsprecher Teufel GmbH
BIKINI Berlin
Budapester Straße 44
10787 Berlín (Alemania)

Teléfono: 00800 200 300 40

Soporte online:

<http://teufelaudio.es/atencion-al-cliente>

Formulario de contacto:

<http://teufelaudio.es/contacto>

Para su seguridad

Uso apropiado

El Altavoz central sirve para reproducir señales de audio transmitidas desde un amplificador externo mediante cables de altavoces.

Utilice el altavoz solo como se describe en este manual del usuario. Cualquier otro uso se considera

inapropiado, y puede provocar daños materiales o incluso personales.

El fabricante no se hace responsable por daños producidos por un uso diferente al previsto.

El Altavoz central está concebido para utilizar en el ámbito privado.

Explicación de términos

En este manual encontrará los siguientes términos sobre las señales:

ADVERTENCIA

Este término de advertencia indica un riesgo de grado medio que, si no se evita, puede causar la muerte o una lesión grave.

ATENCIÓN

Este término de advertencia hace referencia a un grado de riesgo bajo que, si no se evita, puede resultar en una lesión leve o moderada.

AVISO

Este término de advertencia avisa de posibles daños.

Indicaciones de seguridad

En este capítulo, tiene indicaciones de seguridad general que debe tener siempre en cuenta por su seguridad y la de terceros. Respete asimismo las advertencias de los diferentes capítulos de este manual del usuario.

Un lugar de colocación inapropiado puede provocar lesiones o daños.

- *No utilice el altavoz sin fijar en vehículos, lugares lábiles, trípodes o muebles cojos, soportes pequeños, etc. El altavoz podría caerse y dañarse o causar lesiones personales.*
- *Coloque el altavoz de forma que no se pueda volcar por descuido y que el cable no provoque tropiezos.*
- *Procure que, si se hace, el montaje en pared sea profesional.*
- *Cerciórese de la capacidad de carga de las paredes en caso de montarlo en una, y de que no haya cables ni tubos en las zonas perforadas. Antes de perforar, compruebe las zonas con un detector de metales. ¡De lo contrario, existe peligro de descarga eléctrica/cortocircuito!*
- *No ubique el altavoz cerca de fuentes de calor (p. ej., radiadores, hornos, otros equipos que desprendan calor como amplificadores, etc.).*

Al jugar, los niños pueden enredarse y asfixiarse con la lámina del embalaje.

- *No permita que los niños jueguen con el equipo ni las láminas de embalaje.*
- *Cerciórese de que los niños no puedan extraer ni sacar piezas pequeñas del equipo (p. ej., botones o adaptadores de enchufes). Pueden tragárselas y asfixiarse.*

El volumen alto durante mucho tiempo puede causar daños en el oído.

- *Prevenga los daños para su salud y evite el volumen alto durante largos periodos de tiempo.*
- *En caso de volumen alto, manténgase a una determinada distancia y nunca acerque las orejas al altavoz.*
- *Si fija un amplificador a todo volumen, se puede generar una presión acústica muy alta. Aparte de daños físicos, también pueden darse daños psicológicos. Los niños y las mascotas se pueden ver especialmente afectados. Fije el regulador de volumen del amplificador en un nivel bajo antes de encenderlo.*

Este producto contiene material magnético.

- *Dado el caso, infórmese de los efectos sobre implantes como marcapasos o desfibriladores a través de su médico.*

Cuando el altavoz pasa de una situación de frío a otra de calor, p. ej., tras su transporte, se puede condensar agua en el interior.

- *En tal caso, deje descansar el altavoz 2 horas como mínimo antes de conectarlo y ponerlo en marcha.*

El manejo inadecuado del altavoz puede provocar daños o un incendio.

- *No coloque fuentes de fuego abierto, como velas prendidas o similares, sobre el altavoz.*

- *Procure suficiente ventilación.*
- *No exponga el altavoz a la luz solar directa.*
- *Utilice el altavoz solo en interiores.*
- *No use el altavoz en salas húmedas, y protéjalo de las gotas y salpicaduras de agua. Asegúrese de que no haya jarrones ni demás recipientes con líquidos sobre el altavoz ni cerca para que el líquido no pueda entrar en la carcasa.*

Los amortiguadores de resonancia pueden provocar la decoloración de superficies delicadas.

- *Para parqué, madera barnizada y superficies similares, se deben pegar los tacos de fieltro bajo las patas de goma del altavoz, o colocar cubiertas o alfombrillas debajo. Así evitará la decoloración de la superficie a la larga.*

Si la potencia del amplificador es insuficiente, este puede pasar al modo de saturación con un volumen alto, y los altavoces de agudos se podrían estropear.

- *Conecte el altavoz únicamente a amplificadores aptos para la potencia del altavoz.*

Si la potencia del amplificador es excesiva, un volumen demasiado alto puede estropear el altavoz de graves.

- *Si la reproducción de música suena distorsionada, baje el volumen.*

Desembalaje, instalación, conexión

Desembalaje

- Con cuidado, abra las cajas de cartón, retire las piezas de espuma EPE y saque los altavoces sin tocar las membranas.

i La serie Ultima 40 se suministra sin cables de altavoces dados los diferentes requisitos de los clientes. Tiene los cables adecuados en el apartado de accesorios de nuestra tienda online (<http://teufelaudio.es>)

AVISO

- Compruebe que el suministro esté completo y sin daños. En caso de daños, no ponga en marcha el artículo y contacte con nuestro servicio técnico.

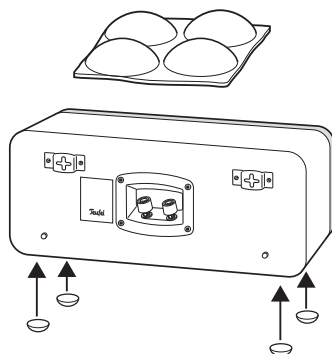
Instalación

i En nuestro sitio web, tiene indicaciones completas sobre la instalación correcta.

Indicaciones sobre el lugar de instalación

- Elija una superficie estable y plana.
- Procure que el entorno sea seco y esté libre de polvo.
- Evite la proximidad a fuentes de calor y la radiación solar directa.

- Tienda el cable de conexión de forma que no provoque tropiezos.
- No coloque objetos pesados sobre el cable ni el altavoz.
- Coloque el altavoz central en medio, justo debajo o encima de la pantalla.
- Debería estar unos 20 cm por detrás de los altavoces frontales.
- Si solo puede poner el altavoz central alineado con los frontales, debería activar el retardo del canal central («Center Delay»), suponiendo que su receptor AV ofrezca esta opción. Muchos receptores AV y amplificadores AV modernos no ofrecen tal función, sino que ajustan automáticamente este retardo cuando, en el menú de instalación, se le pregunta por las distancias del oyente con respecto a las cajas del sistema Dolby Surround.



Si desea colocar de pie el altavoz, pegue las 4 patas de goma en las esquinas de la parte inferior del altavoz.

Así se evitan interferencias por las vibraciones.

AVISO

Los amortiguadores de resonancia pueden provocar la decoloración de superficies delicadas.

– Para parqué, madera barnizada y superficies similares, se deben pegar los tacos de fieltro bajo las patas de goma del altavoz, o colocar cubiertas o alfombrillas debajo. Así evitará la decoloración de la superficie a la larga.

Montaje en pared

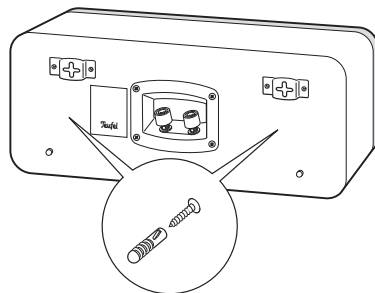
⚠ ATENCIÓN

Un montaje indebido puede provocar daños.

– Procure que el montaje en pared sea profesional.

– Antes de perforar los orificios, utilizando un detector de metal asegúrese de que no haya ningún cable en el área de perforación.

– Para la fijación, emplee solo tornillos y tacos adecuados. Asegúrese de la capacidad de carga de las paredes.



- Cuelgue el altavoz central usando los orificios de ojo de cerradura y los tornillos montados antes en la pared.
- Estos orificios también están indicados para el montaje en un soporte de pared. También puede utilizar el orificio roscado en la parte inferior del altavoz. El orificio roscado viene de fábrica con un tornillo que se debe retirar antes del montaje. En el apartado de accesorios de nuestra tienda online, tiene patas y soportes de pared adecuados.

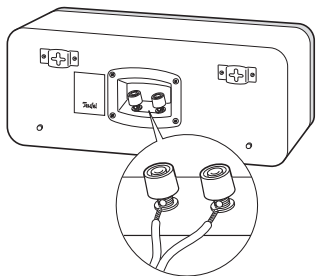
Conexión

⚠ ATENCIÓN

¡Peligro de tropiezo!

– Tienda el cable de forma que no provoque tropiezos.

1. Apague el receptor AV o el subwoofer activo multicanal.
2. Tienda un cable de altavoz del receptor AV o el subwoofer activo multicanal al altavoz. Este cable debe ser un cable trenzado doble de alta calidad con conductores identificados. Su sección debería ser de 1,5 mm² como mínimo.



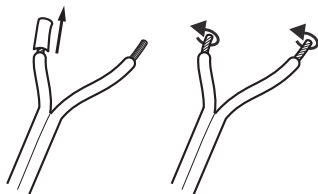
En la parte trasera del altavoz, hay un terminal de conexión con dos bornes donde debe conectar los cables de altavoz.

Los bornes están marcados en rojo (+) y negro (-).

AVISO

¡Controle que la polaridad sea la correcta!

– Conecte los bornes del mismo color del altavoz y del amplificador; de lo contrario, la calidad del sonido se verá perjudicada. Para facilitararlo, los cables trenzados de los cables de altavoz están identificados con colores o formas diferentes.



3. Separe unos 30 mm los cables trenzados por ambos extremos y elimine unos 10 mm del aislamiento.
4. Retuerza los extremos desprotegidos de los cables para que ningún alambre sobresalga. No es necesario estañarlos.
5. Afloje el borne de conexión en sentido contrario a las agujas del reloj. Meta el extremo desprotegido del cable en el orificio visible ahora. Cierre el borne en el sentido de las agujas del reloj. Así queda conectado el cable.

6. Conecte el cable del altavoz al receptor AV o al subwoofer activo multicanal. Tiene más información en el manual de instrucciones del equipo.

Retirada de la rejilla protectora

Para quitar la rejilla protectora, tómela por detrás con cuidado y retírela lentamente hacia delante.

Al quitar la rejilla protectora, sobre todo las altas frecuencias se reproducirán con mayor claridad.

Al colocar la rejilla protectora, asegúrese de que los pasadores de montaje se introduzcan sin problema en las tomas pertinentes del altavoz.

Frecuencia de corte

Recomendamos una frecuencia de corte de 80–100 Hz. A ser posible, ajuste este valor en el receptor AV o DecoderStation, si lo permiten.

También es posible el funcionamiento en modo Full Range (todos los altavoces en «Large»). Sin embargo, el volumen máximo será algo menor.

Limpieza y cuidado

Las superficies chapadas de los altavoces cuentan con una protección de superficies, por lo que no es necesario tratarlas con productos de cuidado para madera.

AVISO

Las influencias externas pueden dañar o averiar el equipo.

- A ser posible, utilice solo agua clara sin aditivos de limpieza. En caso de manchas persistentes, puede usar un agua jabonosa suave.*
- En ningún caso, emplee limpiadores agresivos, alcohol, diluyentes, gasolina, etc. Tales limpiadores pueden dañar la superficie delicada de la carcasa.*

- Retire el polvo o la suciedad leve preferiblemente con un paño seco de cuero suave.
- Elimine la suciedad más persistente frotando con un paño humedecido. Procure que no entren líquidos en los altavoces.
- Pase enseguida un paño blando sin presión para secar las superficies.

Datos técnicos

Impedancia:	4–8 Ω
Capacidad de carga senoidal:	100 vatios (longterm), 150 vatios (shortterm)
Frecuencia de crossover:	4000 Hz
Frecuencia de corte recomendada con subwoofer:	100 Hz
Dimensiones (ancho \times profundo \times alto):	420 \times 185 \times 178 mm
Peso neto:	5,4 kg

En nuestro sitio web tiene más datos técnicos.

¡Reservado el derecho de modificaciones técnicas!

Declaración de conformidad



Lautsprecher Teufel GmbH declara que este producto cumple con las Directivas europeas y nacionales vigentes. Puede encontrar el texto de la declaración CE de conformidad al completo en la siguiente dirección de internet:

www.teufel.de/konformitaetserklaerungen

www.teufelaudio.com/declaration-of-conformity

Disposición

Información importante sobre la ley alemana de residuos de aparatos eléctricos y electrónicos (ElektroG)

Nos gustaría señalar a los propietarios de aparatos eléctricos y electrónicos que, de conformidad con la normativa legal en vigor, los residuos de aparatos eléctricos y electrónicos (RAEE) deben desecharse por separado de los residuos residenciales. Las pilas y baterías que se encuentran en los aparatos eléctricos y electrónicos que no estén cerrados firmemente por los mismos, así como las luces que puedan extraerse de ellos sin ser destruidas, deberán separarse de los RAEE sin destruirlos antes de entregarlos a un punto de recogida, donde pasarán a un punto de eliminación designado. Para la eliminación de pilas, por favor, tenga en cuenta nuestras siguientes indicaciones sobre la ley alemana BattG.

Usted contribuye de forma importante a la reutilización, al reciclaje y a otro tipo de aprovechamiento de los RAEE entregando sus RAEE para su recogida selectiva en los puntos de recogida adecuados.

El siguiente símbolo representado de un contenedor de basura tachado, y que aparece en los aparatos eléctricos y electrónicos, indica de forma

adicional la obligación de la recogida selectiva:



De conformidad con el artículo 17 de la ley alemana ElektroG, las tiendas de electrónica de consumo y las tiendas de comestibles están obligadas a recuperar los RAEE bajo determinadas condiciones. Los distribuidores fijos deben aceptar de forma gratuita un RAEE al vender un aparato eléctrico nuevo del mismo tipo (recuperación 1:1). Esto también se aplica a ventas a domicilio. Estos comerciantes también deben aceptar hasta tres aparatos eléctricos pequeños (≤ 25 cm) sin que esto deba poder vincularse a una nueva compra (recuperación 0:1).

De conformidad con la ley alemana ElektroG, como distribuidor en línea de aparatos eléctricos y electrónicos, estamos obligados a ello, aunque nuestra obligación de recuperación 1:1 al entregar un aparato eléctrico y electrónico nuevo se limita a recoger aparatos de gran tamaño (> 50 cm) del mismo tipo debido a nuestra gama de productos. Cumplimos con la obligación de recuperar los aparatos que no sean de gran tamaño a través de nuestro proveedor de servicios. Puede encon-

trar los datos de contacto específicos y los puntos de entrega en nuestro sitio web www.Teufel.de/entsorgung. Además, los RAEE también pueden entregarse de forma gratuita en un punto de entrega oficial gestionado por las autoridades públicas de eliminación de residuos.

Importante: Por razones de seguridad, le rogamos que se abstenga de enviar aparatos de alumbrado (como lámparas). Por favor, utilice los puntos de recogida de las autoridades públicas de eliminación de residuos para la devolución de los aparatos de iluminación o póngase en contacto con nosotros directamente en www.Teufel.de/entsorgung.

Como usuario final, usted es responsable de borrar antes de su entrega los datos personales en los RAEE que se vayan a eliminar.

Importante: Nuestros equipos pueden incluir pilas/baterías. Si este fuera el caso, por favor, consulte la información adicional sobre el tipo y el sistema químico de la pila en la documentación adjunta sobre el producto. En productos con compartimento para pilas, puede retirar las pilas o las baterías directamente y eliminarlos de forma adecuada. Siempre que las pilas estén integradas en el producto de forma fija, por favor, no intente bajo ninguna circunstancia desmontar las pilas de forma independiente. En su lugar, póngase en contacto con uno de nuestros empleados o con el personal especializado correspondiente.

Teufel

Si tiene preguntas, sugerencias o quejas, diríjase a nuestro servicio técnico:

Lautsprecher Teufel GmbH
BIKINI Berlin, Budapester Straße 44
10787 Berlin (Alemania)

www.teufelaudio.es

Teléfono: 00800 200 300 40
(Línea directa gratuita)

Soporte online:

[www.teufelaudio.es/
atencion-al-cliente](http://www.teufelaudio.es/atencion-al-cliente)

Formulario de contacto:

www.teufelaudio.es/contacto

Todos los datos sin garantía.

Reservado el derecho a modificaciones técnicas, erratas y errores