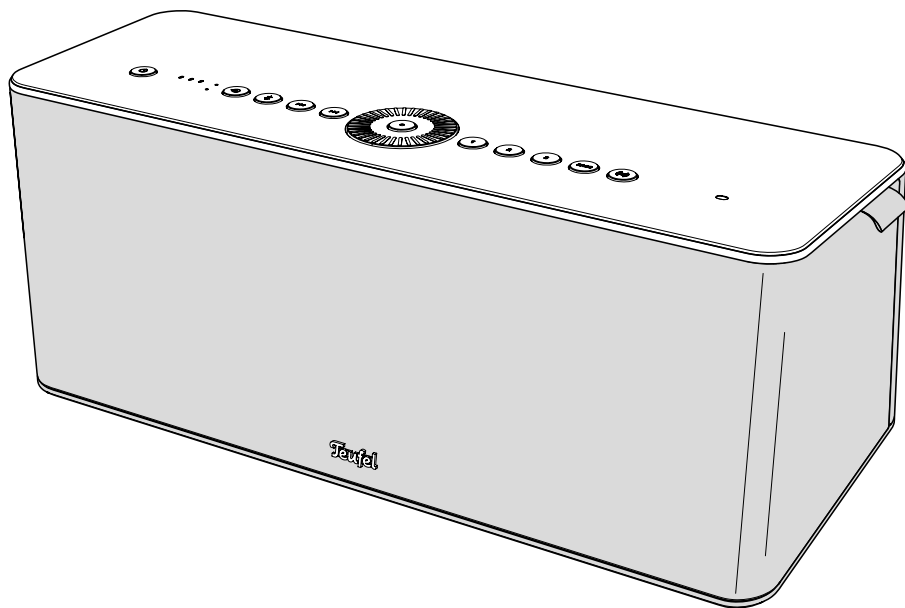


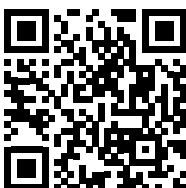
Descriptif technique et mode d'emploi



MOTIV®

MOTIV® HOME

Enceinte connectée



Teufel

Table des matières

Remarques et informations fondamentales	4	Mode veille	16
À savoir	4	Activer le mode veille	16
Validité du présent mode d'emploi	4	Désactiver le mode veille	16
Déclaration de protection des données et de publicité	5	Veille auto	16
Emballage d'origine	5	Mise en marche auto	16
Réclamation	5	Réglage du volume sonore	17
Contact	5	Sourdine (uniquement en mode AUX)	17
Sécurité	6	Lecture	18
Usage conforme	6	Mettre en pause et lancer la lecture	18
Avertissements	6	Lire le titre précédent	18
Contenu	7	Lire le titre suivant	18
Éléments de fonctionnement et d'affichage	8	Avance/retour rapide	18
Branchements	10	Activer et désactiver Dynamore®	19
Schémas d'affichage des voyants d'état	11	Réglage des basses	20
Mise en service	12	Afficher le niveau de basse	20
Installation	12	Régler le niveau de basse	20
Branchement	12	Changer de source	21
Configuration de l'enceinte	13	Préréglages	21
Application Teufel Home	13	Enregistrer des préréglages	21
Fonctionnalités de l'application Teufel Home	13	Sélectionner des préréglages	21
Lancer le mode config. WiFi	14	Charger la batterie	22
Utilisation	15	Afficher le niveau de charge	22
Mise en marche et à l'arrêt	15	Activer le mode économie d'énergie	23
Mise en marche	15	Utiliser une station de recharge	24
Mise à l'arrêt	15	Fonction Station de recharge (en mode secteur)	24
Arrêt auto (en mode batterie uniquement)	15	Fonction Station de recharge (en mode batterie)	24
		Capteur de lumière	24

Sources de lecture (Source)	25
Bluetooth®	25
Apparier des appareils (Pairing)	25
Interrompre la connexion	
Bluetooth®	25
Supprimer la liste Bluetooth®	25
Configurer Bluetooth®	
comme source	25
AUX (analogique)	26
Lecture AUX	26
Sourdine (lecture AUX)	26
Sources WiFi	27
TuneIn Radio	27
Spotify® Connect	27
AirPlay	27
Google Cast™	27
TIDAL Connect	27
Nettoyage et entretien	28
Dépannage	29
Réinitialiser l'équipement	30
Réinitialiser aux valeurs d'usine	30
Caractéristiques techniques	31

Remarques et informations fondamentales

À savoir

Les informations contenues dans le présent document peuvent être modifiées sans préavis et ne constituent aucunement un engagement de la part de la société Lautsprecher Teufel GmbH.

Aucune partie du présent mode d'emploi ne peut être reproduite sous quelque forme que ce soit ou diffusée de quelque manière que ce soit par voie électronique, mécanique, par photocopie ou enregistrement sans l'autorisation écrite préalable de Lautsprecher Teufel GmbH.

© Lautsprecher Teufel GmbH
Teufel MOTIV® HOME UJM FR V1.3 PD

Validité du présent mode d'emploi

Le présent mode d'emploi concerne exclusivement l'enceinte **MOTIV® HOME**, ci-après également dénommée « enceinte ».

Marques

© Toutes les marques sont la propriété de leurs titulaires respectifs et l'enceinte Teufel est utilisée sous licence.



Bluetooth® est une marque déposée de Bluetooth SIG, Inc.

Google Cast™ is a trademark of Google LLC.

Apple and AirPlay are trademarks of Apple Inc., registered in the U.S. and other countries and regions.

Spotify® est soumis à des licences de tiers que vous trouverez ici :

<https://developer.spotify.com/legal/third-party-licenses/#embedded-sdk-third-party-license>

TIDAL, TIDAL Connect et leurs logos sont des marques déposées de Aspiro AB.

Déclaration de protection des données et de publicité

Lautsprecher Teufel GmbH n'enregistre aucune information à caractère personnel et n'envoie aucune publicité.

Emballage d'origine

Si vous souhaitez faire valoir votre droit de retour, nous vous demandons de conserver impérativement l'emballage.

Nous ne pouvons reprendre les enceintes que dans leur emballage d'origine.

Il n'existe aucun carton vide à disposition !

Réclamation

En cas de réclamation, nous aurons besoin des informations suivantes pour traiter votre demande :

1. Numéro de facture

- ▶ Celui-ci figure sur la preuve d'achat (jointe à l'enceinte) ou sur la confirmation de commande que vous avez reçue au format PDF.

2. Numéro de série

- ▶ Il figure sur le dessous de l'enceinte.

Contact

Si vous avez des questions, des suggestions ou des critiques à formuler, veuillez contacter notre service après-vente :

Lautsprecher Teufel GmbH

BIKINI Berlin
Budapester Straße 44
10787 Berlin (Allemagne)

Téléphone :

Allemagne : +49 (0)30 217 84 217
Autriche : +43 12 05 22 3
Suisse : +41 43 50 84 08 3
International : 0800 200 300 40 (gratuit)

Support en ligne :

teufelaudio.com/support
teufel.de/support

Contact :

teufelaudio.com/contact
teufel.de/kontakt

Sécurité

Usage conforme

L'enceinte permet la lecture de contenus audio via Internet ou à partir d'un appareil de lecture externe via une connexion WiFi, Bluetooth® ou filaire.

- ▶ Utiliser exclusivement l'enceinte comme décrit dans le présent mode d'emploi.

Toute autre utilisation est considérée comme non conforme et peut entraîner des dommages matériels, voire corporels.

Le fabricant décline toute responsabilité pour les dommages qui résulteraient d'une utilisation non conforme.

L'enceinte est destinée à un usage privé.

Avant la mise en service de l'enceinte :

- ▶ Lire attentivement le mode d'emploi et la brochure de sécurité.
- ▶ Conserver les instructions en lieu sûr afin de pouvoir les transmettre à des tiers si nécessaire.

Avertissements

Les avertissements relatifs à l'action sont placés avant les étapes d'action pouvant entraîner un danger.

En fonction de la gravité du danger, les avertissements sont classés en différents niveaux de danger.

Les niveaux de danger sont expliqués ci-après avec les mentions de signalisation correspondantes.

AVERTISSEMENT

Danger de mort ou risque de graves blessures.

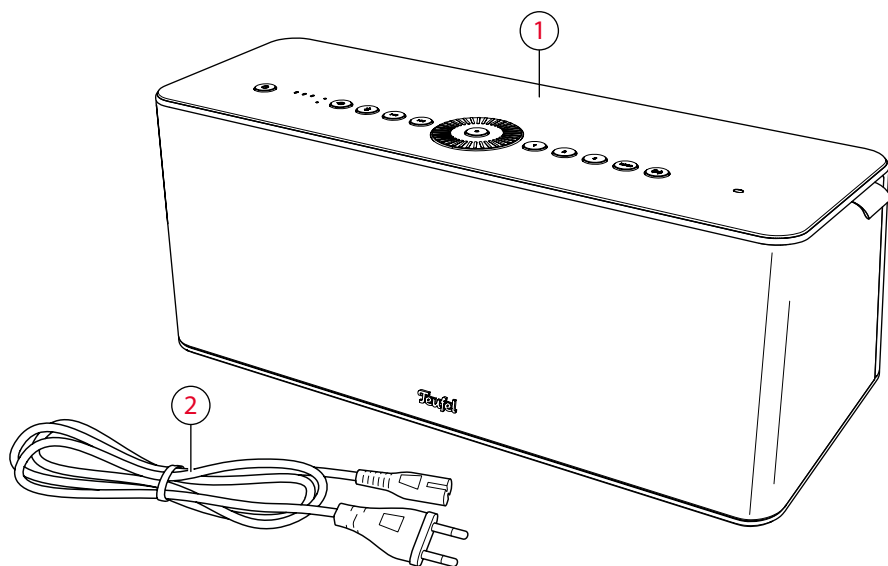
ATTENTION

Risque de dégâts matériels.

REMARQUE

Informations supplémentaires et conseils.

Contenu



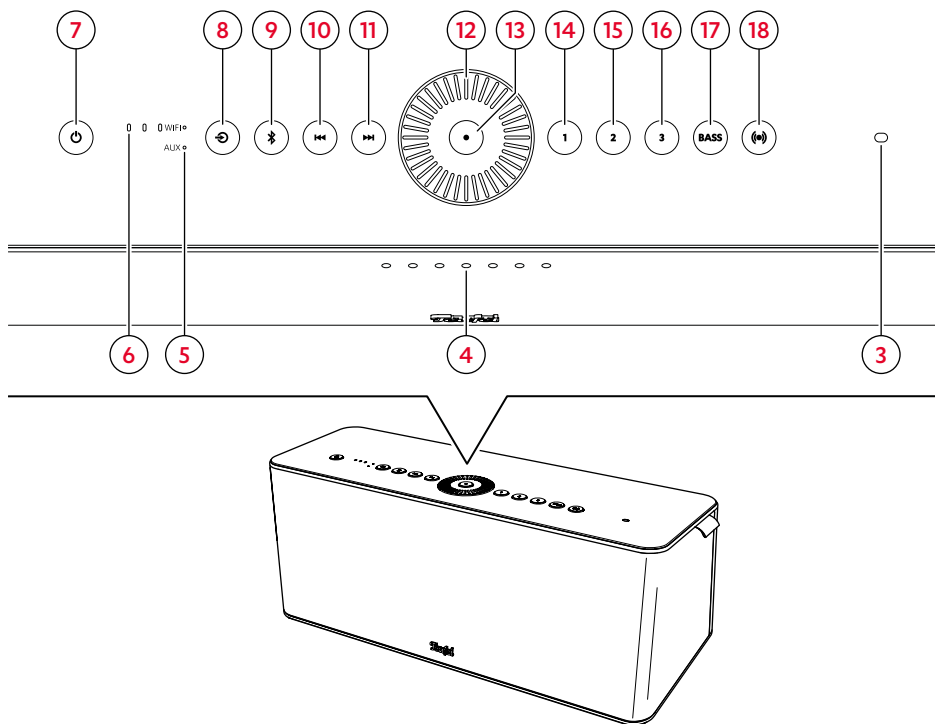
Contenu

(1) MOTIV® HOME

(2) Câble d'alimentation secteur

- ▶ Vérifier que le contenu est bien complet.
- ▶ Vérifier que le contenu ne présente aucun dommage.
- ▶ Conserver l'emballage d'origine pendant toute la durée de la garantie.

Éléments de fonctionnement et d'affichage



Éléments de fonctionnement et d'affichage

N°	Voyant / Capteur	Fonction
(3)	Capteur de lumière	Règle automatiquement la luminosité des voyants. → <i>Capteur de lumière – p. 24</i>
(4)	Voyants d'état	Indiquent différents états, p. ex. le volume, le niveau de charge, et représentent certaines opérations de manière symbolique comme la recherche Bluetooth®, etc. → <i>Schémas d'affichage des voyants d'état – p. 11</i>
(5)	Voyants de source	Indiquent si le mode AUX ou le mode WiFi est activé. Le voyant WiFi s'allume en vert lorsque Spotify® Connect est la source de diffusion active. → <i>Changer de source – p. 21</i>
(6)	Voyants d'état WiFi	Indique l'état WiFi actuel. Si le voyant est allumé en rouge, il n'y a aucune connexion entre l'enceinte et le routeur WiFi.

Légende (actionnement) :

● = appuyer 1fois

● ● = appuyer 2fois








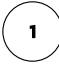


1.5 s = maintenir enfoncé (1,5 s)

4 s = maintenir enfoncé (4 s)

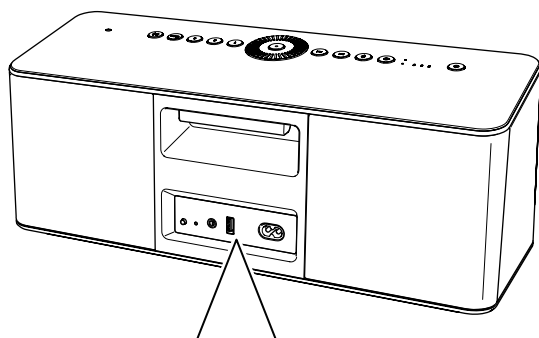
8 s = maintenir enfoncé (8 s)

↻ = tourner dans le sens antihoraire

↻ = tourner dans le sens horaire

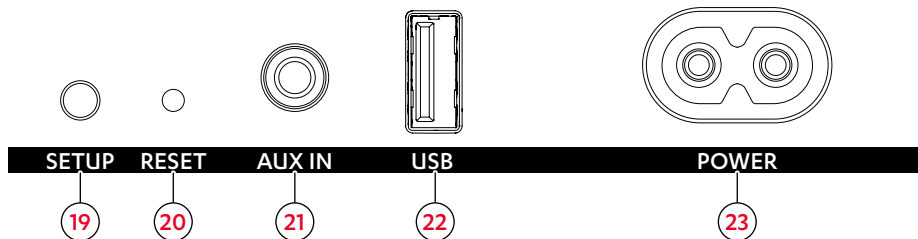
N°	Bouton	Fonction	Actionnement
(7)	 Power	Mise en marche et à l'arrêt – p. 15	● / 4 s
		Activer le mode veille – p. 16	●
		Afficher le niveau de charge – p. 22	● ●
		Réinitialiser l'équipement – p. 30	8 s
(8)	 Source	Changer de source – p. 21 (> Spotify® Connect > Tuneln > AUX >)	●
(9)	 Bluetooth®	Configurer Bluetooth® comme source – p. 25	●
		Apparier des appareils (Pairing) – p. 25	1.5 s
		Supprimer la liste Bluetooth® – p. 25	8 s
(10)	 Previous	Lire le titre précédent – p. 18 (Mode Bluetooth® et WiFi)	●
(11)	 Next	Lire le titre suivant – p. 18 (Mode Bluetooth® et WiFi)	●
(12)	 Volume Wheel	Réglage du volume sonore – p. 17	↻ ↻
		Régler le niveau de basse – p. 20	↻ ↻
(13)	 Center	Mettre en pause et lancer la lecture – p. 18 (Mode Bluetooth® et WiFi)	●
		Sourdine (lecture AUX) – p. 26	●
(14)	 Preset 1-3	Enregistrer des préréglages – p. 21 (station de radio, playlist ou titre)	1.5 s
(15)		Sélectionner des préréglages – p. 21	●
(16)			
(17)	 Bass	Afficher le niveau de basse – p. 20	●
(18)	 Dynamore®	Activer et désactiver Dynamore® – p. 19	●

Branchements



5V $\overline{\text{---}}$ 1500mA

220-240V-50Hz
90WATTS



Branchements à l'arrière

Légende (actionnement) :

● = appuyer 1fois

1.5 s = maintenir enfoncé (1,5 s)

N°	Nom	Fonction	Actionnement
(19)	WiFi Setup	Lancer le mode config. WiFi – p. 14	1.5 s
(20)	Reset	Réinitialiser aux valeurs d'usine – p. 30	●
(21)	AUX IN	AUX (analogique) – p. 26 (Branchement d'appareils externes)	Brancher
(22)	USB	Utiliser une station de recharge – p. 24 (Branchement d'une station de recharge pour recharger des appareils externes)	Brancher
(23)	Power	Branchement – p. 12	Brancher

Schémas d'affichage des voyants d'état

Légende :

- = Le voyant est éteint
- ★ = Le voyant clignote
- ◐ = Le voyant brille faiblement
- = Le voyant brille intensément

Volume sonore :

Voyants d'état	Volume sonore
○ ○ ★ ★ ★ ○ ○	0 %
◐ ○ ○ ○ ○ ○ ○ ○	1-7 %
● ○ ○ ○ ○ ○ ○ ○	8-15 %
● ◐ ○ ○ ○ ○ ○ ○ ○	16-22 %
● ● ○ ○ ○ ○ ○ ○ ○	23-29 %
● ● ◐ ○ ○ ○ ○ ○ ○ ○	30-35 %
● ● ● ○ ○ ○ ○ ○ ○ ○	36-42 %
● ● ● ◐ ○ ○ ○ ○ ○ ○ ○	43-49 %
● ● ● ● ○ ○ ○ ○ ○ ○ ○	50-56 %
● ● ● ● ◐ ○ ○ ○ ○ ○ ○ ○	57-63 %
● ● ● ● ● ○ ○ ○ ○ ○ ○ ○	64-70 %
● ● ● ● ● ◐ ○ ○ ○ ○ ○ ○ ○	71-77 %
● ● ● ● ● ● ○ ○ ○ ○ ○ ○ ○	78-84 %
● ● ● ● ● ● ◐ ○ ○ ○ ○ ○ ○ ○	85-92 %
● ● ● ● ● ● ● ○ ○ ○ ○ ○ ○ ○	93-100 %

États :

Voyants d'état	État
● ● ○ ○ ○ ● ●	Mode config. WiFi

Niveau de basse :

Voyants d'état	Niveau de basse
● ● ● ● ○ ○ ○	-6 dB
◐ ● ● ● ○ ○ ○ ○	-5 dB
○ ● ● ● ○ ○ ○ ○	-4 dB
○ ◐ ● ● ○ ○ ○ ○	-3 dB
○ ○ ● ● ○ ○ ○ ○	-2 dB
○ ○ ◐ ● ○ ○ ○ ○	-1 dB
○ ○ ○ ● ○ ○ ○ ○	0 dB
○ ○ ○ ● ◐ ○ ○ ○ ○	+1 dB
○ ○ ○ ● ● ○ ○ ○ ○	+2 dB
○ ○ ○ ● ● ◐ ○ ○ ○ ○	+3 dB
○ ○ ○ ● ● ● ○ ○ ○ ○	+4 dB
○ ○ ○ ● ● ● ◐ ○ ○ ○ ○	+5 dB
○ ○ ○ ● ● ● ● ○ ○ ○ ○	+6 dB

Niveau de charge :

Voyants d'état	% batterie
★ ○ ○ ○ ○ ○ ○ ○	0-10 %
● ○ ○ ○ ○ ○ ○ ○	11-15 %
● ● ○ ○ ○ ○ ○ ○ ○	16-28 %
● ● ● ○ ○ ○ ○ ○ ○ ○	29-42 %
● ● ● ● ○ ○ ○ ○ ○ ○ ○	43-56 %
● ● ● ● ● ○ ○ ○ ○ ○ ○ ○	57-70 %
● ● ● ● ● ● ○ ○ ○ ○ ○ ○ ○	71-84 %
● ● ● ● ● ● ● ○ ○ ○ ○ ○ ○ ○	85-100 %

Mise en service

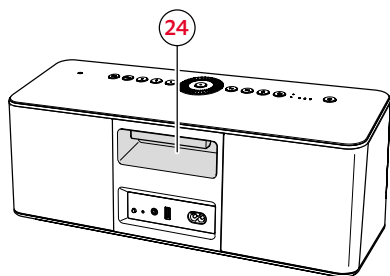
Installation

ATTENTION

Dégâts matériels en cas d'installation incorrecte !

Lorsque le volume sonore est très élevé et que la musique comporte beaucoup de basses, l'enceinte peut se déplacer sous l'effet des vibrations et tomber.

- ▶ N'installer l'enceinte que sur une surface stable et plane.
- ▶ Ne pas poser d'objets sur l'enceinte.



1. Attraper l'enceinte par la poignée (24) et la transporter avec précaution jusqu'au lieu d'installation.
2. Installer l'enceinte sur une surface stable et plane.
 - ▶ Éviter toute proximité avec des sources de chaleur et le rayonnement direct du soleil.
 - ▶ Ne pas poser d'objets sur l'enceinte.

✓ L'enceinte est installée.

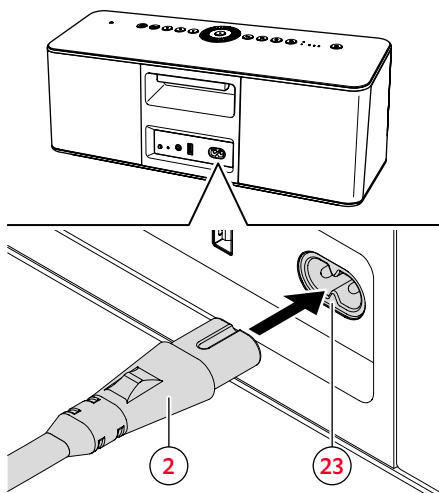
Branchement

ATTENTION

Risque d'endommagement par trébuchement !

Un câble d'alimentation secteur mal posé peut entraîner un risque de trébuchement et provoquer la chute et l'endommagement de l'enceinte.

- ▶ Poser le câble d'alimentation secteur de manière à ce qu'il ne représente aucun risque de trébuchement pour les personnes ou les animaux.



1. Brancher le câble d'alimentation secteur (2) dans la prise d'alimentation de l'enceinte (23) .
2. Brancher le câble d'alimentation secteur (2) dans une prise de courant.

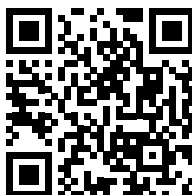
✓ L'enceinte est branchée.

Configuration de l'enceinte

Application Teufel Home

L'application Teufel Home permet de configurer l'enceinte.

1. Télécharger l'application Teufel Home.



2. Mettre l'enceinte en marche.
→ *Mise en marche – p. 15*
 3. Lancer le mode config. WiFi.
→ *Lancer le mode config. WiFi – p. 14*
 4. Suivre les instructions dans l'application.
- L'enceinte est configurée dans l'application et connectée en WiFi.**
(Le voyant d'état WiFi est allumé en blanc.)

i REMARQUE

Le voyant d'état WiFi s'allume en rouge en l'absence de connexion WiFi.

i REMARQUE

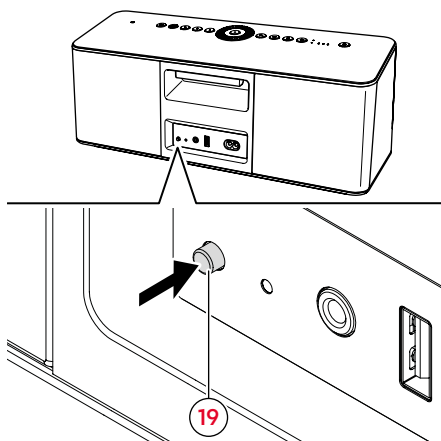
L'enceinte peut aussi être utilisée sans l'application et sans connexion WiFi (en Bluetooth®, par exemple).

Fonctionnalités de l'application Teufel Home

L'application Teufel Home peut notamment être utilisée pour les fonctionnalités suivantes :

- ▶ Configurer le réseau.
- ▶ Mettre à jour le firmware.
- ▶ Configurer le mode économie d'énergie.
- ▶ Régler la luminosité des voyants.
- ▶ Configurer des préréglages.
- ▶ Configurer des webradios.
- ▶ Configurer des services de streaming.
- ▶ Piloter la lecture.
(Lecture, pause, précédent, suivant, arrêt, etc.)
- ▶ Régler le volume sonore.
- ▶ Régler l'égaliseur.
- ▶ Régler des fonctions automatiques.
(Marche/arrêt auto, veille auto)

Lancer le mode config. WiFi



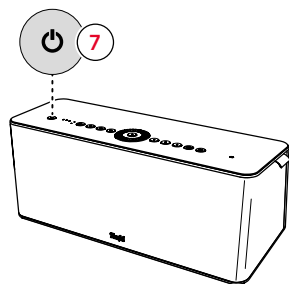
- ▶ Appuyer sur le bouton config. WiFi (19) à l'arrière et le maintenir enfoncé pendant 1,5 seconde.
- ☑ L'enceinte passe en mode config. WiFi.
(Les deux voyants d'état extérieurs sont allumés.)

i REMARQUE

Le mode config. WiFi se désactive automatiquement au bout de 15 minutes.

Utilisation

Mise en marche et à l'arrêt



Arrêt auto (en mode batterie uniquement)

- ▶ Régler le programmeur d'arrêt auto via l'application Teufel Home.

Mise en marche

1. Appuyer sur le bouton Power (7).
 2. Attendre (env. 30 secondes) que l'enceinte ait entièrement démarré.
- L'enceinte est en marche.

i REMARQUE

Ce délai d'attente n'existe qu'à la mise en marche, pas à la sortie du mode veille.

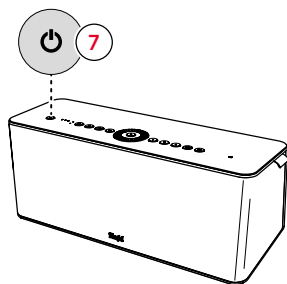
Mise à l'arrêt

- ▶ Appuyer sur le bouton Power (7) et le maintenir enfoncé pendant 4 secondes.
- L'enceinte est éteinte et n'est plus connectée en WiFi. (Tous les voyants sont éteints.)

i REMARQUE

À l'état éteint, toutes les fonctions de l'enceinte sont désactivées. L'enceinte ne peut pas être mise en marche via le WiFi.

Mode veille



Activer le mode veille

- ▶ Appuyer sur le bouton Power (7).
- ☑ Le mode veille est activé. (Seul le voyant du bouton d'alimentation est allumé.)

i REMARQUE

En mode veille, l'enceinte est inactive, mais elle est toujours connectée en WiFi. L'enceinte peut donc toujours être pilotée via le WiFi.

Désactiver le mode veille

- ▶ Appuyer sur le bouton Power (7).
- ☑ Le mode veille est désactivé et l'enceinte est en marche.

Veille auto

Après 5 minutes sans signal d'entrée, l'enceinte passe automatiquement en mode veille.

- ▶ Régler le programmateur de veille auto via l'application Teufel Home.

Mise en marche auto

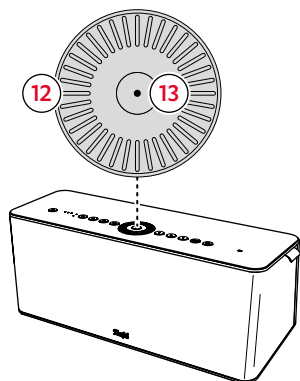
L'enceinte sort automatiquement du mode veille lors :

- de la lecture d'appareils Bluetooth®,
- du lancement de la lecture WiFi,
- de la lecture d'un appareil AUX.

i REMARQUE

La fonction de mise en marche auto pour l'entrée AUX peut être configurée dans l'application Teufel Home. → *Application Teufel Home – p. 13*

Réglage du volume sonore



▶ Tourner la molette de réglage du volume (12) dans le sens antihoraire.

☑ Le volume sonore baisse.

▶ Tourner la molette de réglage du volume (12) dans le sens antihoraire jusqu'à ce que les trois voyants d'état centraux s'allument.

☑ Le volume sonore est à 0.

▶ Tourner la molette de réglage du volume (12) dans le sens horaire.

☑ Le volume sonore augmente.

i REMARQUE

Le réglage du volume sonore de l'appareil de lecture a également une influence sur le volume sonore de l'enceinte.

Voyants d'état	Volume sonore
○ ○ ☆ ☆ ☆ ○ ○	0 %
● ○ ○ ○ ○ ○ ○	1-7 %
● ○ ○ ○ ○ ○ ○	8-15 %
● ● ○ ○ ○ ○ ○	16-22 %
● ● ○ ○ ○ ○ ○	23-29 %
● ● ● ○ ○ ○ ○	30-35 %
● ● ● ○ ○ ○ ○	36-42 %
● ● ● ● ○ ○ ○	43-49 %
● ● ● ● ○ ○ ○	50-56 %
● ● ● ● ● ○ ○	57-63 %
● ● ● ● ● ○ ○	64-70 %
● ● ● ● ● ● ○	71-77 %
● ● ● ● ● ● ○	78-84 %
● ● ● ● ● ● ●	85-92 %
● ● ● ● ● ● ●	93-100 %

Sourdine (uniquement en mode AUX)

▶ Appuyer sur le bouton Center (13).

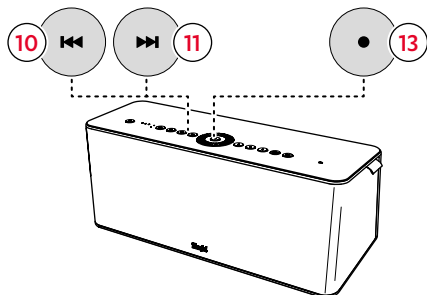
☑ Le son de l'enceinte est coupé.

▶ Appuyer à nouveau sur le bouton Center (13).

☑ Le son de l'enceinte est réactivé.

Lecture

- ▶ Lancer la première lecture via l'appareil raccordé (p. ex. un smartphone).



Mettre en pause et lancer la lecture

- ▶ Appuyer sur le bouton Center (13).
- ✓ La lecture est mise en pause / en mode silencieux (selon la source).
- ▶ Appuyer à nouveau sur le bouton Center (13).
- ✓ La lecture redémarre / le son est réactivé (selon la source).

Lire le titre précédent

- ▶ Appuyer sur le bouton Previous (10).
- ✓ Le titre actuel reprend depuis le début. (Si le titre a été lu pendant plus de 3 secondes.)
- ✓ Le titre précédent démarre. (Si le titre a été lu pendant moins de 3 secondes.)
- ▶ Appuyer 2 fois sur le bouton Previous (10).
- ✓ Le titre précédent démarre.

Lire le titre suivant

- ▶ Appuyer sur le bouton Next (11).
- ✓ Le titre suivant démarre.

Avance/retour rapide

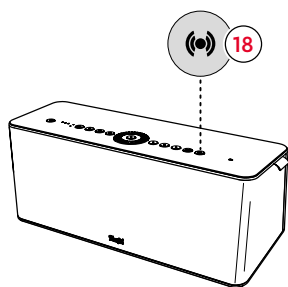
- ▶ Appuyer sur le bouton Previous (10) et le maintenir enfoncé.
- ✓ Le titre actuel est exploré rapidement vers l'arrière.
- ▶ Appuyer sur le bouton Next (11) et le maintenir enfoncé.
- ✓ Le titre actuel est exploré rapidement vers l'avant.

i REMARQUE

La fonction d'avance/retour rapide n'est pas prise en charge dans le cas d'une lecture via Bluetooth.

Activer et désactiver Dynamore®

Dynamore® est une technologie mise au point par Teufel qui permet d'étendre virtuellement le panorama stéréo et de générer un son ample impressionnant.

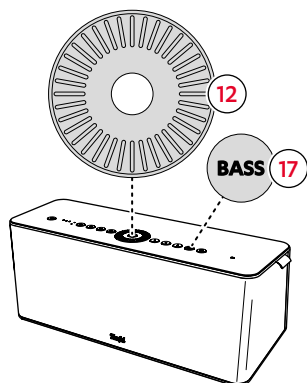


- ▶ Appuyer sur le bouton Dynamore® (18).
- ☑ **Dynamore® est activé.**
(Le voyant du bouton brille intensément.)
- ▶ Appuyer à nouveau sur le bouton Dynamore® (18).
- ☑ **Dynamore® est désactivé.**

i REMARQUE

En mode batterie, l'utilisation de Dynamore® réduit la durée de fonctionnement de l'enceinte.

Réglage des basses



Afficher le niveau de basse

- ▶ Appuyer sur le bouton Bass (17).
- ✓ Le mode Niveau de basse est activé et peut être réglé avec la molette de réglage du volume. (Les voyants d'état affichent le niveau de basse.)
- ▶ Appuyer à nouveau sur le bouton Bass (17).
- ✓ Le mode Niveau de basse est désactivé.

i REMARQUE

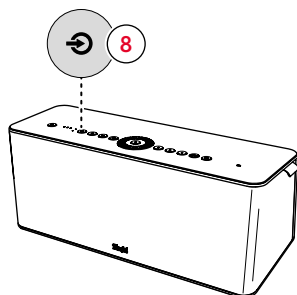
Le mode Niveau de basse se désactive automatiquement au bout de 10 secondes et, en l'absence de toute autre interaction, le réglage actuel est conservé.

Régler le niveau de basse

1. Activer le mode Niveau de basse.
 2. Régler l'intensité des basses.
 - ▶ Tourner la molette de réglage du volume (12) dans le sens antihoraire.
- ✓ Le niveau de basse diminue progressivement (jusqu'à -6 dB).
 - ▶ Tourner la molette de réglage du volume (12) dans le sens horaire.
 - ✓ Le niveau de basse augmente progressivement (jusqu'à +6 dB).

Voyants d'état	Niveau de basse
● ● ● ● ○ ○ ○	-6 dB
● ● ● ● ○ ○ ○	-5 dB
○ ● ● ● ○ ○ ○	-4 dB
○ ● ● ● ○ ○ ○	-3 dB
○ ○ ● ● ○ ○ ○	-2 dB
○ ○ ● ● ○ ○ ○	-1 dB
○ ○ ○ ● ○ ○ ○	0 dB
○ ○ ○ ● ● ○ ○	+1 dB
○ ○ ○ ● ● ○ ○	+2 dB
○ ○ ○ ● ● ● ○	+3 dB
○ ○ ○ ● ● ● ○	+4 dB
○ ○ ○ ● ● ● ●	+5 dB
○ ○ ○ ● ● ● ●	+6 dB

Changer de source



- ▶ Appuyer sur le bouton Source (8).
- ☑ La source de lecture est modifiée dans l'ordre suivant :
(> Spotify® Connect > WiFi > AUX >).

Voyants de source	Source active
WIFI ● AUX ○	Spotify® Connect
WIFI ● AUX ○	WiFi
WIFI ○ AUX ●	AUX

i REMARQUE

Si cette fonctionnalité a été préalablement configurée, l'enceinte détecte automatiquement la source active.

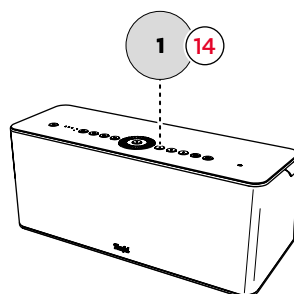
- ▶ Des informations plus détaillées sont disponibles au chapitre Sources de lecture.
→ Sources de lecture (Source) – p. 25

Préréglages

La fonction Préréglages permet de mémoriser des stations de radio, des playlists ou des titres et de les lancer rapidement.

i REMARQUE

La fonction Préréglages ne peut être utilisée qu'avec des sources de lecture compatibles (Spotify® et TuneIn Radio).



Enregistrer des préréglages

1. Lire une station de radio, une playlist ou un titre.
 2. Appuyer sur le bouton Preset (14, 15 ou 16) et le maintenir enfoncé pendant 1,5 seconde.
- ☑ Le préréglage est enregistré sur le bouton Preset sélectionné.

Sélectionner des préréglages

- ▶ Appuyer sur le bouton Preset (14, 15 ou 16).
- ☑ Le préréglage sélectionné est lu.

Charger la batterie

⚠ AVERTISSEMENT

Risque de blessures et de dégâts matériels en cas de manipulation incorrecte !

En cas de manipulation incorrecte, les batteries peuvent exploser, causer des blessures et endommager l'enceinte.

- ▶ Ne pas échauffer, mettre en court-circuit ou incinérer les batteries.
- ▶ Protéger les batteries du rayonnement direct du soleil.
- ▶ Utiliser exclusivement le câble d'alimentation secteur fourni.

La batterie intégrée se met en charge dès que l'enceinte est branchée dans une prise de courant.

- ▶ Brancher l'enceinte.
→ *Branchement – p. 12*

✓ **La batterie est en charge.**

i REMARQUE

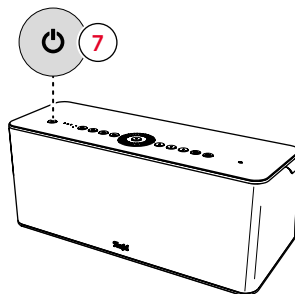
À volume moyen, la batterie entièrement chargée offre une autonomie de fonctionnement d'environ 11 heures.

i REMARQUE

Lorsque le niveau de charge est faible, l'enceinte émet un signal sonore toutes les 15 minutes et le voyant de gauche clignote pendant 2 minutes.

Afficher le niveau de charge

Les sept voyants d'état sur la façade de l'enceinte peuvent afficher le niveau de charge actuel de la batterie.



- ▶ Appuyer 2fois sur le bouton Power.
- ✓ **Le niveau de charge s'affiche.**

Le nombre de voyants allumés donne une valeur indicative du niveau de charge actuel.

Voyants d'état	% batterie
★ ○ ○ ○ ○ ○ ○	0-10 %
● ○ ○ ○ ○ ○ ○	11-15 %
● ● ○ ○ ○ ○ ○	16-28 %
● ● ● ○ ○ ○ ○	29-42 %
● ● ● ● ○ ○ ○	43-56 %
● ● ● ● ● ○ ○	57-70 %
● ● ● ● ● ● ○	71-84 %
● ● ● ● ● ● ●	85-100 %

i REMARQUE

Pour protéger la batterie, l'enceinte présente une protection contre les décharges profondes qui coupe l'enceinte en cas d'atteinte d'une valeur-seuil.

Il n'est alors plus possible de rallumer l'enceinte tant que le câble d'alimentation secteur n'est pas branché et la batterie rechargée.

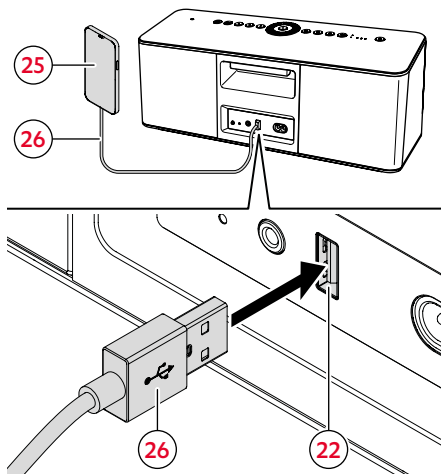
Activer le mode économie d'énergie

L'application Teufel Home permet d'activer un mode économie d'énergie qui contribue à prolonger la durée de vie de la batterie de l'enceinte.

→ *Application Teufel Home – p. 13*

Utiliser une station de recharge

La prise USB à l'arrière sert de station de recharge et permet de recharger les appareils de lecture qui y sont branchés (p. ex. un smartphone).



1. Brancher le câble USB (26) sur la prise USB (22).
2. Brancher le câble USB (26) sur un appareil de lecture (25), p. ex. un smartphone.

✓ **L'appareil de lecture est en charge.**

i REMARQUE

En mode batterie, l'utilisation de la fonction Station de recharge réduit la durée de fonctionnement de l'enceinte.

La fonction Station de recharge reste active même quand l'enceinte est en mode veille.

Le courant de charge max. est de 1,5 ampère.

Fonction Station de recharge (en mode secteur)

Lorsque l'enceinte est branchée dans une prise de courant, l'appareil de lecture se recharge, quel que soit son état de fonctionnement.

Fonction Station de recharge (en mode batterie)

Conditions de recharge de l'appareil en mode batterie :

- L'enceinte est allumée et le niveau de charge de la batterie est à 20 % minimum.
- L'enceinte est en mode veille et le niveau de charge de la batterie est à 20 % minimum.

L'appareil externe n'est pas chargé :

- si le niveau de charge de la batterie est inférieur à 20 %,
- si l'enceinte est éteinte.

Capteur de lumière

Le capteur de lumière intégré régule automatique la luminosité de tous les voyants.

Il est également possible de régler la luminosité des voyants manuellement dans l'application Teufel Home.

→ *Application Teufel Home – p. 13*

Sources de lecture (Source)

Bluetooth®

Le Bluetooth® permet de connecter un appareil compatible sans fil à l'enceinte.

i REMARQUE

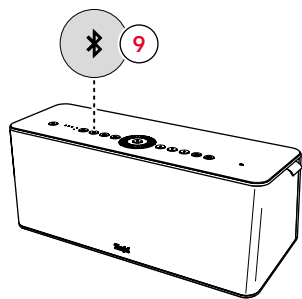
N'utiliser la fonction Bluetooth® que dans les lieux où la transmission radio sans fil est autorisée.

Appairer des appareils (Pairing)

L'appariement (Pairing) permet de connecter l'appareil de lecture à l'enceinte.

i REMARQUE

Il est possible de mémoriser jusqu'à 7 appareils de lecture qui sont alors connectés automatiquement sans nouvel appariement.



1. Activer la fonction Bluetooth® sur l'appareil de lecture.
 2. Appuyer sur le bouton Bluetooth® (9) et le maintenir enfoncé pendant 1,5 seconde.
- Le mode Pairing Bluetooth® est activé.** (Les voyants d'état clignotent et un « signal de recherche » retentit.)

3. Lancer la recherche de périphériques Bluetooth® sur l'appareil de lecture.
 - ▶ Tenir compte du mode d'emploi de l'appareil de lecture.

4. Dans la liste des périphériques Bluetooth®, sélectionner l'enceinte « Teufel MOTIV HOME ».

- L'appariement est terminé. Le voyant Bluetooth® reste allumé en continu.**

- ▶ Utiliser l'enceinte comme périphérique de sortie.

Interrompre la connexion Bluetooth®

- ▶ Désactiver la fonction Bluetooth® sur l'appareil de lecture.

- La connexion Bluetooth® est interrompue.**

Supprimer la liste Bluetooth®

- ▶ Appuyer sur le bouton Bluetooth® (1) et le maintenir enfoncé pendant 8 secondes.

- La liste Bluetooth® est supprimée.** (Tous les voyants d'état clignotent une fois)

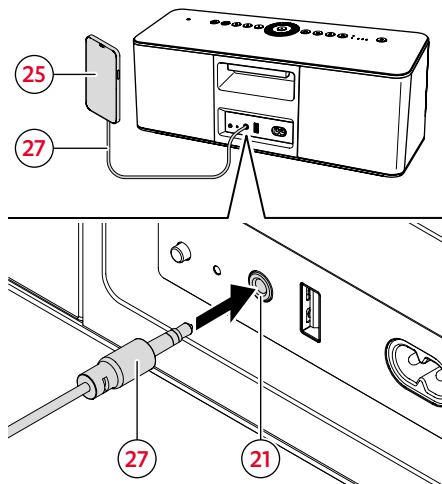
Configurer Bluetooth® comme source

- ▶ Appuyer sur le bouton Bluetooth® (1).
- Bluetooth® est configuré comme source.**

AUX (analogique)

AUX permet de connecter un appareil de lecture compatible à l'enceinte de manière analogique.

Lecture AUX

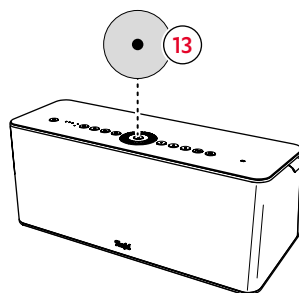


1. Brancher l'appareil de lecture (25) avec un câble stéréo (27) équipé d'un connecteur jack 3,5 mm sur la prise AUX (21).
- ✓ En présence d'un signal, l'enceinte passe automatiquement en mode lecture AUX.
2. Piloter la lecture avec l'appareil de lecture.
- ✓ L'enceinte joue le titre de l'appareil de lecture.

i REMARQUE

Tous les appareils de lecture possédant une prise AUX peuvent être raccordés.

Sourdine (lecture AUX)



- ▶ Appuyer sur le bouton Center (13).
- ✓ Le son est désactivé.
- ▶ Appuyer à nouveau sur le bouton Center (13).
- ✓ Le son est réactivé.

i REMARQUE

En mode lecture AUX; le bouton Center reçoit la fonction sourdine et perd la fonction lecture/pause.

i REMARQUE

La fonction de mise en marche auto pour l'entrée AUX peut être configurée via le changement de source automatique dans l'application Teufel Home.

→ *Application Teufel Home – p. 13*

Sources WiFi

L'enceinte est connectée à Internet et aux différents services de streaming via le WiFi.

TuneIn Radio

TuneIn Radio permet d'écouter du sport en direct, de la musique, des actualités et des podcasts. TuneIn Radio est directement intégré dans l'application Teufel Home et peut être utilisé sans configuration supplémentaire.

Spotify® Connect

Utilisez votre téléphone, votre tablette ou votre ordinateur comme une télécommande pour contrôler Spotify.

- ▶ Accédez à spotify.com/connect pour en savoir plus.

AirPlay

AirPlay est une technologie d'Apple qui permet de piloter des systèmes audio domestiques et des enceintes dans n'importe quelle pièce directement depuis son iPhone, iPad, HomePod ou Apple TV.

Jouez un titre simultanément dans le salon et dans la cuisine ou réglez le volume de manière synchronisée dans toutes les pièces.

AirPlay est activé dès que votre enceinte se connecte au réseau, aucune autre configuration n'est nécessaire.

Google Cast™

Google Cast est une fonctionnalité qui vous permet de diffuser votre musique préférée directement de votre téléphone, tablette ou ordinateur portable vers vos haut-parleurs. Vous pouvez facilement contrôler vos haut-parleurs à l'aide des applications que vous utilisez et appréciez déjà sur votre smartphone ou votre tablette Android, votre iPhone®, votre iPad®, votre ordinateur portable Mac® ou Windows® ou votre Chromebook.

TIDAL Connect

TIDAL est un service de streaming destiné à tous les passionnés de musique. Avec TIDAL Connect; vous pouvez jouer votre musique préférée directement sur vos appareils depuis l'application TIDAL. TIDAL Connect permet aux auditeurs d'utiliser l'application TIDALmobile comme contrôleur pour profiter de tous leurs appareils préférés avec TIDAL Connect.

- ▶ Pour en savoir plus : <https://tidal.com/connect>

Nettoyage et entretien

ATTENTION

Dégâts matériels en cas de nettoyage incorrect !

L'utilisation de produits nettoyants inadaptés peut entraîner des décolorations et des dégradations de la surface.

- ▶ Ne pas laisser de l'humidité pénétrer à l'intérieur de l'enceinte.
- ▶ Nettoyer l'enceinte uniquement avec un chiffon doux et sec.

-
1. Éliminer la poussière et les salissures légères avec une peau de chamois sèche.
 2. Éliminer les taches tenaces avec un chiffon légèrement imbibé d'eau savonneuse.
 3. Sécher ensuite les zones humides avec un chiffon doux et sec sans appuyer.
- ☑ L'enceinte est nettoyée.

Dépannage

- Suivre les consignes suivantes pour éliminer les éventuels dysfonctionnements :

Dysfonctionnement	Cause possible	Solution
L'enceinte ne démarre pas.	La batterie est déchargée.	<ul style="list-style-type: none"> ► Brancher l'enceinte et mettre la batterie en charge. → <i>Charger la batterie – p. 22</i>
Pas de son	Le volume sonore est trop bas.	<ul style="list-style-type: none"> ► Augmenter le volume sonore. → <i>Réglage du volume sonore – p. 17</i>
	Le volume sonore sur l'appareil de lecture est trop bas.	<ul style="list-style-type: none"> ► Augmenter le volume sonore sur l'appareil de lecture (p. ex smartphone).
	L'enceinte n'est pas connectée à l'appareil de lecture.	<ul style="list-style-type: none"> ► Connecter l'enceinte à l'appareil de lecture. → <i>Application Teufel Home – p. 13</i> → <i>Bluetooth® – p. 25</i> → <i>AUX (analogique) – p. 26</i>
	L'enceinte n'est pas configurée comme périphérique de sortie sur l'appareil de lecture.	<ul style="list-style-type: none"> ► Configurer l'enceinte comme périphérique de sortie dans les paramètres de l'appareil de lecture. ► Tenir compte de la documentation du fabricant de l'appareil de lecture.
	La connexion Bluetooth® est perturbée par un autre système sans fil	<ul style="list-style-type: none"> ► Installer l'enceinte à un autre endroit. → <i>Installation – p. 12</i>
Le son de l'appareil de lecture est trop faible	Le limiteur de volume est activé sur l'appareil de lecture. (Systèmes Android uniquement)	<ul style="list-style-type: none"> ► Désactiver le limiteur. ► Tenir compte de la documentation du fabricant de l'appareil de lecture.
L'enceinte ne répond pas	Le système présente une erreur	<ul style="list-style-type: none"> ► Appuyer sur le bouton Power (7) et le maintenir enfoncé pendant 8 secondes.
Perte de connexion (WiFi)	L'enceinte est hors de portée du signal du routeur	<ul style="list-style-type: none"> ► Installer l'enceinte à un autre endroit. → <i>Installation – p. 12</i> ► Utiliser l'enceinte à proximité du routeur.
	Le réseau WiFi/Internet est défaillant.	<ul style="list-style-type: none"> ► Contacter le fournisseur d'accès à Internet. ► Tenir compte de la documentation du fabricant du routeur.

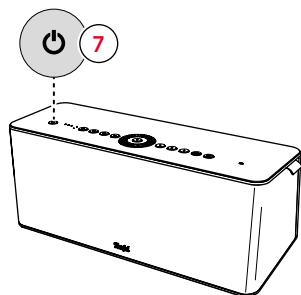
Réinitialiser l'équipement

i REMARQUE

N'effectuer une réinitialisation de l'équipement que si l'enceinte ne répond pas.

- ▶ Avant une réinitialisation de l'équipement, vérifier si
 - l'enceinte attend une action,
 - l'appareil de lecture est sur pause,
 - l'enceinte est en mode configuration.

- ▶ Vérifier les alternatives telles que
 - couper la connexion Bluetooth®.
 - couper la connexion WiFi.
 - couper l'alimentation électrique et
 - redémarrer l'enceinte.

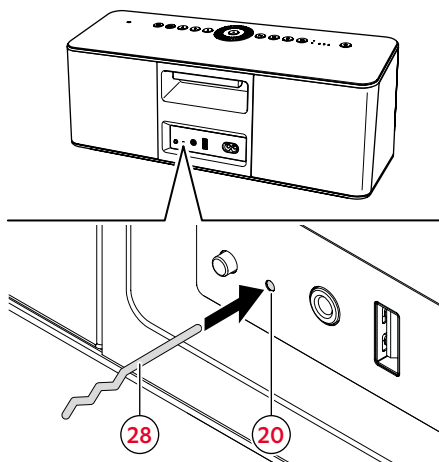


- ▶ Appuyer sur le bouton Power (7) et le maintenir enfoncé pendant 8 secondes.
- ✓ L'équipement est réinitialisé.

Réinitialiser aux valeurs d'usine

i REMARQUE

Toutes les données et tous les paramètres utilisateur sont effacés et réinitialisés aux valeurs d'usine.



- ▶ Appuyer sur le bouton Reset (20) à travers le boîtier en utilisant un trombone (28) ou un objet analogue.
- ✓ L'enceinte est réinitialisée aux réglages d'usine. Tous les paramètres personnalisés et connexions aux différents comptes sont supprimés.

Caractéristiques techniques

Caractéristiques techniques générales	
Dimensions (L x H x P)	402 mm x 170 mm x 161 mm
Poids	4,5 kg
Tension secteur	220–240 V AC / 50 Hz
Batterie	Lithium-ion 11,1 V, 5200 mAh
Courant de charge USB	5 V, max. 1,5 A
Température de fonctionnement	0 °C à +45 °C
Température de stockage	-20 °C à +65 °C

Réseau sans fil	Bande de fréquences	Puissance d'émission
Bluetooth® + WiFi	2400–2483,5 MHz	<13 dBm/20 mW
WiFi	5150–5350 MHz	<20 dBm/100 mW
	5725–5875 MHz	<14 dBm/25 mW

Mise en veille du réseau	
Heure d'arrêt	5 minutes
Consommation d'énergie	<2 W



Le soussigné, Lautsprecher Teufel GmbH, déclare que l'équipement radioélectrique du type MOTIV® HOME est conforme à la directive 2014/53/UE. Le texte complet de la déclaration UE de conformité est disponible à l'adresse internet suivante :

teufel.de/konformitaetserklaerungen
teufelaudio.com/declaration-of-conformity

Teufel

Si vous avez des questions, des suggestions ou des critiques à formuler, veuillez contacter notre service après-vente :

Lautsprecher Teufel GmbH

BIKINI Berlin
Budapester Straße 44
10787 Berlin (Allemagne)

teufelaudio.com

teufel.de

teufel.ch

teufelaudio.at

teufelaudio.nl

teufelaudio.be

teufelaudio.fr

teufelaudio.pl

teufelaudio.it

teufelaudio.es

Téléphone :

Allemagne : +49 (0)30 217 84 217

Autriche : +43 12 05 22 3

Suisse : +41 43 50 84 08 3

International : 00800 200 300 40 (gratuit)

Support en ligne :

teufelaudio.com/support

teufel.de/support

Contact:

teufelaudio.com/contact

teufel.de/kontakt

Informations non contractuelles.
Sous réserve de modifications techniques,
de fautes de frappe ou d'erreurs.