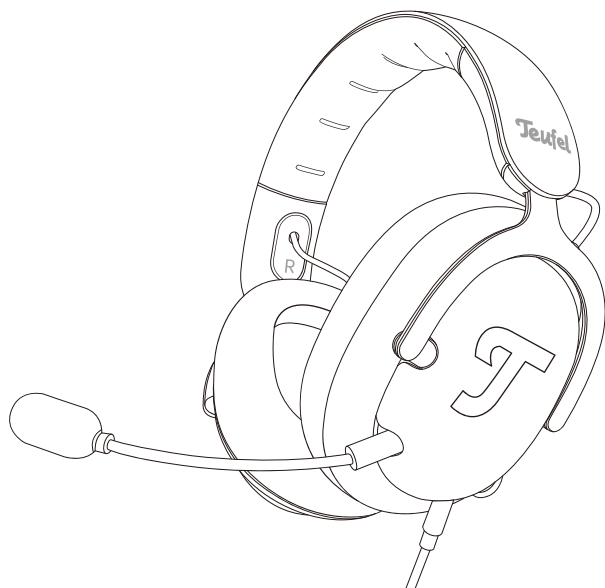


Opis techniczny i instrukcja obsługi



Słuchawki gamingowe ZOLA®



Pobierz oprogramowanie ZOLA:
<https://teufelaudio.com/tac-zola>

Teufel

Spis treści

Wprowadzenie	3
Informacje ogólne	4
Uwaga	4
Prawo zwrotu.....	4
Reklamacje.....	4
Dla bezpieczeństwa użytkownika.....	5
Prawidłowe użycie.....	5
Znaki towarowe	6
1. Zawartość opakowania.....	7
2. Omówienie produktu.....	8
2.1 Słuchawki gamingowe.....	8
3. Rozpoczęcie użytkowania.....	9
3.1 Montaż zestawu	9
3.2 Łączenie.....	11
3.3 Obsługa	11
4. Korzystanie ze słuchawek	12
4.1 Sterowanie.....	12
4.2 Inne funkcje	13
5. Pielęgnacja i konserwacja	14
6. Rozwiązywanie problemów	15
7. Dane techniczne.....	16
8. Deklaracja zgodności.....	17

Wprowadzenie

Dziękujemy za zakup słuchawek gamingowych ZOLA, które zostały zaprojektowane tak, by zapewniać wyjątkowe doznania akustyczne dla graczy i osób pragnących wyposażyć swoje domowe biuro. Przed pierwszym użyciem słuchawek prosimy przeczytać niniejszą instrukcję; zawiera ona przydatne informacje, które ułatwią obsługę urządzenia.

Informacje ogólne

Uwaga

Informacje zawarte w niniejszym dokumencie mogą ulec zmianie bez uprzedniego powiadomienia, zaś Lautsprecher Teufel GmbH nie ponosi za nie odpowiedzialności.

Żadna część niniejszej publikacji nie może być powielana ani transmitowana elektronicznie lub mechanicznie, fotokopiuwana ani rejestrowana w jakikolwiek sposób bez uzyskania pisemnej zgody Lautsprecher Teufel GmbH.

© Lautsprecher Teufel GmbH

Wersja 1.0

Czerwiec 2022

Reklamacje

Na wypadek reklamacji, w celu złożenia i przetworzenia skargi, wymagany jest numer faktury. Numer faktury można znaleźć na paragonie (dołączonym do produktu) lub na dokumencie PDF potwierdzającym zamówienie.

Dziękujemy Państwu za okazane wsparcie!

Prawo zwrotu

Jeśli użytkownik zechce skorzystać z prawa do zwrotu, będzie musiał przesłać urządzenie w oryginalnym opakowaniu. Zwracane słuchawki przyjmujemy wyłącznie z oryginalnym opakowaniem. Słuchawki zwrócone bez oryginalnego opakowanie nie zostaną przyjęte.

Dla bezpieczeństwa użytkownika

Prawidłowe użycie

„Słuchawki gamingowe ZOLA” są zaprojektowane do odtwarzania dźwięku i głosu, które przesyłane są za pośrednictwem kabla. Słuchawek należy używać wyłącznie w sposób opisany w niniejszej instrukcji obsługi. Wykorzystanie słuchawek do innych celów będzie niezgodne z instrukcją i może skutkować uszkodzami materialnymi lub nawet obrażeniami ciała. Producent zrzeka się odpowiedzialności za szkody wywołane nieprawidłowym użyciem słuchawek. Słuchawki nadają się do użytku w domu.



Przed rozpoczęciem korzystania ze słuchawek prosimy dokładnie zapoznać się z informacjami o bezpieczeństwie oraz z treścią niniejszej instrukcji. Jest to jedyny sposób, aby zapewnić bezpieczne i niezawodne działanie wszystkich funkcji. Instrukcję obsługi należy przechowywać w bezpiecznym miejscu, pamiętając o przekazaniu jej kolejnemu nabywcy słuchawek.

Znaki towarowe

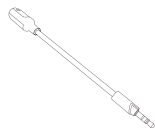
© Wszystkie znaki towarowe stanowią własność odpowiednich właścicieli.

1. Zawartość opakowania

Prosimy ostrożnie rozpakować urządzenie, aby sprawdzić, czy wszystkie elementy zestawu są dostępne. Jeśli brakuje elementów lub są one uszkodzone, nie należy używać słuchawek i skontaktować się ze sprzedawcą lub działem obsługi klienta.



Słuchawki gamingowe



1 x Ramię mikrofonu



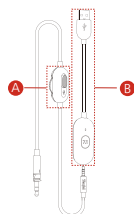
1 x Osłona mikrofonu



1 para nakładek



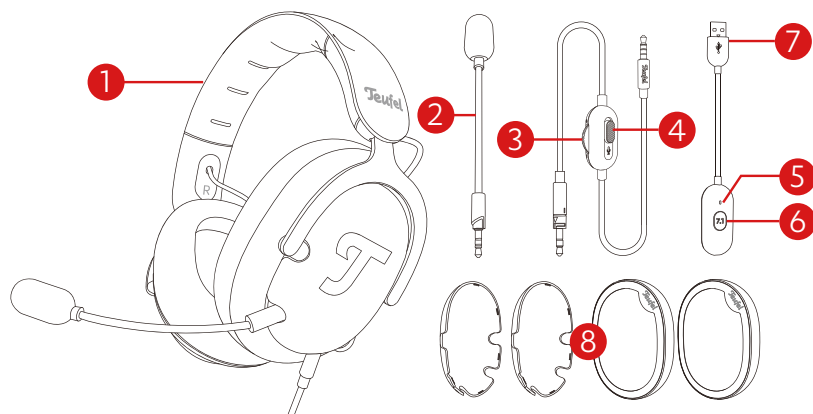
1 para nauszników



- A. 1 x Kabel audio i pilot zdalnego sterowania (A)
- B. 1 x Klucz sprzętowy

2. Omówienie produktu

2.1 Słuchawki gamingowe



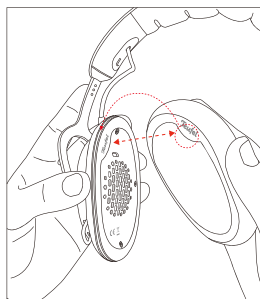
„Słuchawki gamingowe ZOLA”
składają się z następujących
elementów:

- 1 Słuchawki gamingowe
- 2 Ramię mikrofonu
- 3 Analogowe pokrętko regulacji
głośności
- 4 Przełącznik wyciszenia mikrofonu
- 5 Wskaźnik LED
- 6 Przycisk dźwięku przestrzennego
- 7 Klucz sprzętowy
- 8 Nakładki i nauszники

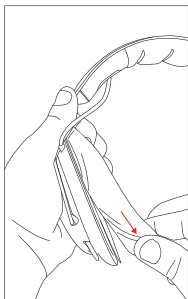
Uwaga: Akcesoria znajdują się pod
słuchawkami.

3. Rozpoczęcie użytkowania

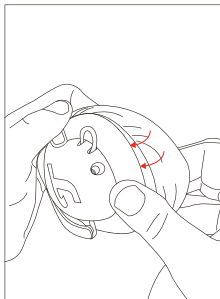
3.1 Montaż zestawu



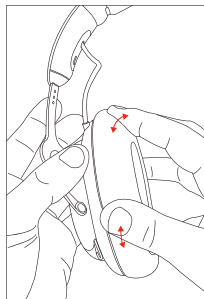
Włóż górną część klapki nausznika do otworu w słuchawce, aby logo Teufel pokrywało się ze sobą.



Chwyć włożoną górną część nausznika, a następnie naciągnij i nałóż dolne części.

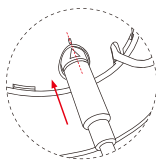
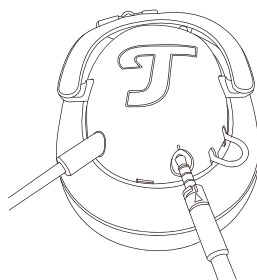


Obróć słuchawki i nałóż pozostałe części.



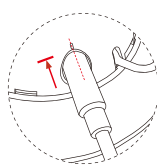
Lekko poprzesławiaj nausznik, aby wszystkie jego części znalazły się na swoich miejscach.

Aby zdjąć nausznik, przytrzymaj słuchawki i zdejmik nausznik pod kątem.



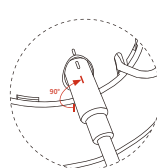
1

Włóż wtyk, ustawiając trójkąt na jego górnej części równo z oznaczeniem na miseczce. Oba oznaczenia muszą być ustawione równo.



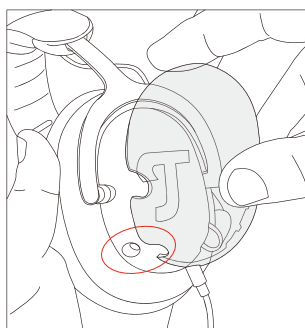
2

Włóż do pełnego zamocowania.

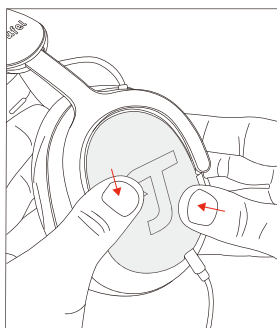


3

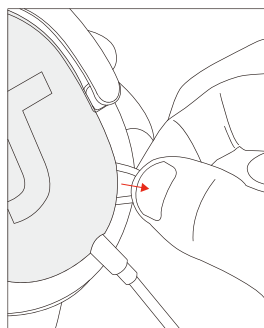
Obróć wtyk o 90° w prawo tak, aby oznaczenia na wtyku w postaci linii wyrównały się z oznaczeniami na miseczce. Wtyk jest teraz zamocowany.



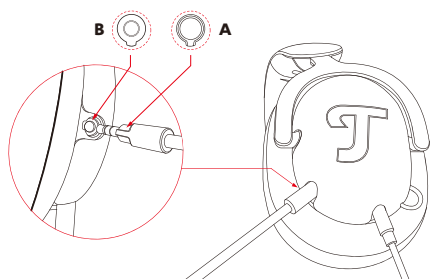
Ustaw równo otwory po bokach nakładki z wcięciami w słuchawkach.



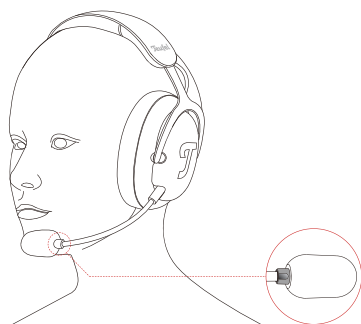
Jeśli są prawidłowo ustawione na słuchawkach, wciśnij nakładkę do momentu, gdy usłyszysz dźwięk „kliknięcia”.



Jeśli chcesz usunąć nakładkę, wyciągnij kabel w oplocie na zewnątrz.



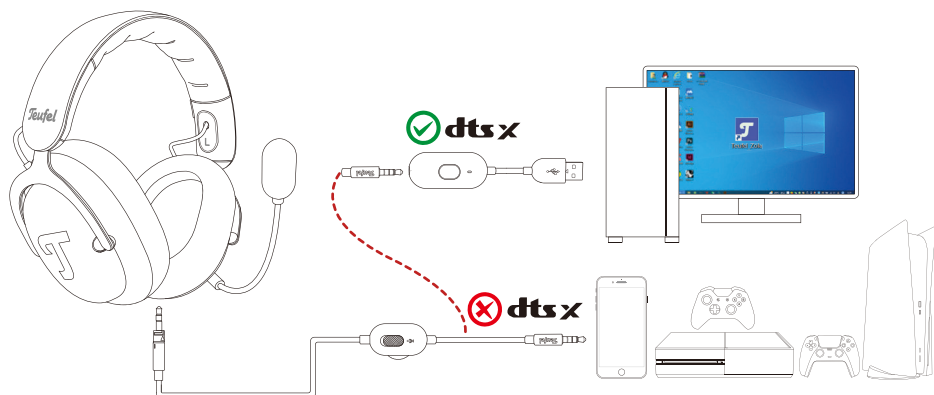
Włóż wtyk z wypustem zgodnie z wcięciem znajdującym się w gnieździe mikrofonowym.



Na wewnętrznej części ramienia mikrofonu z wysięgnikiem znajduje się mały rowek z błyszczącym wykończeniem. Aby uzyskać optymalny stosunek sygnału do szumu, mikrofon należy skierować w stronę ust, w odległości od 2 do 4 cm.

3.2 Łączenie

Użyj dołączonego klucza sprzętowego, aby podłączyć słuchawki do gniazda USB w komputerze PC i włączyć dźwięk przestrzenny. Możesz również podłączyć 3,5 mm wtyk słuchawek do kontrolera lub smartfona.

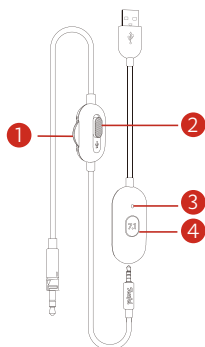


3.3 Obsługa

Nałóż słuchawki w taki sposób, aby oba uszy były pewnie przykryte. W razie potrzeby dostosuj długość pałąka do rozmiaru głowy.

4. Korzystanie ze słuchawek

4.1 Sterowanie



- 1 Analogowe pokrętko regulacji głośności: Obrócić pokrętko do góry, aby zwiększyć poziom głośności lub w dół, aby zmniejszyć poziom głośności.
- 2 Przełącznik wyciszenia mikrofonu: Przesuń ten przycisk do góry, aby wyciszyć mikrofon, lub w dół by wyłączyć wyciszenie mikrofonu.
- 3 Wskaźnik LED: Zapala się, gdy klucz sprzętowy dźwięku przestrzennego jest włączony.
- 4 Klucz sprzętowy: Naciśnij ten przycisk, aby włączyć/wyłączyć dźwięk przestrzenny.

4.2 Inne funkcje

1. Oświetlenie

Dioda LED na kluczu sprzętowy USB będzie wskazywać czy dźwięk przestrzenny jest włączony/wyłączony.

2. Odłączany klucz sprzętowy karty dźwiękowej USB

Zestaw słuchawek obejmuje odłączaną kartę dźwiękową w postaci klucza sprzętowego USB, którą można wykorzystać do rozgrywki na komputerze PC.

3. Teufel Audio Center

Podczas korzystania z zestawu ZOLA na komputerze z systemem Windows PC, możesz uzyskać dostęp do Teufel Audio Center i funkcji ZOLA. Możesz skonfigurować dźwięk, wybrać poziom mikrofonu, aktywować wstępne ustawienia dźwięku przestrzennego, dostosować efekt przestrzenny i dodać efekty do głosu.

Aby uzyskać więcej informacji na temat ustawień i funkcji Teufel Audio Center dla urządzenia ZOLA, zobacz przejdź pod poniższe łącze:
<https://teufelaudio.com/tac-zola>

5. Pielęgnacja i konserwacja

Słuchawki mogą wymagać okresowego czyszczenia.

Element	Procedura czyszczenia
Nauszniki, osłona mikrofonu i nakładki	Nauszniki i nakładki czyścić łagodnym detergentem. Zdejmij osłonę z mikrofonu i oczyść go wodą z łagodnym detergentem. Uwaga: Przed podłączeniem do słuchawek i zamocowaniem dokładnie przepłucz i osusz osłonę mikrofonu. Podczas demontażu i montażu osłony mikrofonu nie używaj siły.
Pałak	Oczyść suchym, miękkim bawełnianym wacikiem lub jego odpowiednikiem. Uwaga: Nie należy pod żadnym pozorem stosować agresywnych środków czyszczących, ponieważ mogłyby uszkodzić delikatną powierzchnię.

Warunki środowiskowe


Zakres temperatury roboczej musi wynosić od 0°C do 45°C.

Zakres temperatury przechowywania musi wynosić od -20°C do 65°C.

6. Rozwiązywanie problemów

Jeśli pojawią się problemy dotyczące słuchawek, patrz poniższa tabela, aby znaleźć rozwiązania na typowe problemy według ich oznak. Jeśli

nadal nie udaje się rozwiązać problemu, skontaktuj się z działem obsługi klienta Teufel.

Problem	Możliwa przyczyna	Rozwiązanie
Brak odtwarzanego dźwięku.	Złącze USB lub 3,5 mm wtyk nie są prawidłowo podłączone.	Prawidłowo podłącz złącze USB lub 3,5 mm wtyk do urządzenia.
	Głośność jest ustawiona zbyt nisko.	Zwiększ głośność komputera, kontrolera do gier lub zestawu słuchawkowego.
Brak odtwarzania głosu.	Przełącznik mikrofonu jest w nieprawidłowym położeniu.	Ustaw przełącznik mikrofonu w położeniu  , aby włączyć mikrofon.
Niezrozumiała mowa.	Mikrofon kierunkowy nie jest skierowany w stronę ust użytkownika.	Użyć rowka z połyskiem na ramieniu mikrofonu, aby ustawić przednią część mikrofonu w stronę ust.
Słaby dźwięk basu.	Nauszniki zostały nieprawidłowo zamocowane.	Sprawdź, czy gumowa wargą jest prawidłowo wsunięta w wgłębienie i nie marszczy się. Nausznik musi pewnie przylegać do słuchawki, aby nie dopuszczać do przenikania dźwięku.

7. Dane techniczne

Rozmiar przetwornika:	2 x 40 mm, pełnozakresowe
Moc maksymalna:	50 mW
Impedancja:	32 Ω +/-15% @ 1 kHz; 1 mW moc wejściowa
Czułość mikrofonu:	-45 dB (+/- 3,0 dB) @ 94 dB SPL, 1 kHz
Pasma przenoszenia:	20 Hz – 20 kHz
Napięcie wejściowe klucza sprzętowego:	5 V DC, 0,5 A

Pozostałe dane techniczne można znaleźć na naszej stronie.

Zastrzegamy sobie prawo do zmiany danych technicznych!

8. Deklaracja zgodności

CE To urządzenie spełnia odpowiednie krajowe i europejskie wytyczne. Potwierdzają to oznakowanie CE. Poniżej znajdują się łącza do pobrania deklaracji zgodności CE:

www.teufel.de/konformtaetserklaerungen

www.teufelaudio.com/declaration-of-conformity

Teufel

W razie pytań, sugestii lub skarg prosimy o kontakt z naszym działem obsługi klienta:

Adresse anpassen:

Lautsprecher Teufel GmbH

Bikini Berlin

Budapester Str. 44 add line feed

10787 Berlin (Germany)

www.teufelaudio.com

www.teufel.de

www.teufel.ch

www.teufelaudio.at

www.teufelaudio.nl

www.teufelaudio.be

www.teufelaudio.fr

www.teufelaudio.pl

www.teufelaudio.it

www.teufelaudio.es

Telefon:

Deutschland: +49 (0)30 217 84 217

Österreich: +43 12 05 22 3

Schweiz: +41 43 50 84 08 3

International: 0800 400 300 20

Fax: +49 (0) 30 / 300 930 930

Online-Support:

www.teufelaudio.com/service

www.teufel.de/service

Kontaktformular:

www.teufel.de/kontakt

Contact:

www.teufelaudio.com/contact

Producent nie ponosi żadnej odpowiedzialności za poprawność informacji zawartych w niniejszej publikacji.

Zastrzega się prawo do zmian technicznych oraz błędów typograficznych i innych.